

# 周口市淮阳区白楼镇国土空间 总体规划

(2021-2035年)

【公示版】



周口市淮阳区白楼镇人民政府  
2025年9月

# 前言

为贯彻落实《中共中央 国务院关于建立国土空间规划体系并监督实施的若干意见》、《中共河南省委河南省人民政府关于建立国土空间规划体系并监督实施的实施意见》的重大部署，落实河南省、周口市、淮阳区关于国土空间总体规划的工作要求，统筹推进白楼镇国土空间开发保护利用，优化全域国土空间格局，统筹底线管控和自然资源保护与利用，提升空间治理能力，全面实现乡村振兴，特编制《周口市淮阳区白楼镇国土空间总体规划（2021-2035年）》（以下简称《规划》）。

本《规划》是对《周口市国土空间总体规划（2021-2035年）》和相关专项规划的细化落实，是对白楼镇行政辖区范围内国土空间保护、开发、利用、修复的综合部署和具体安排，是编制详细规划和实施国土空间用途管制的基本依据。



# 目录

---

- 一 规划总则
  - 二 规划定位与目标
  - 三 优化全域空间格局
  - 四 村庄分类与产业发展
  - 五 提升支撑保障能力
  - 六 打造魅力宜居镇政府驻地
  - 七 国土综合整治与生态修复
  - 八 规划传导与实施保障
-

# 01

## 规划总则

---

- 指导思想
  - 规划原则
  - 规划期限与范围
-

## 1.1 指导思想

以习近平新时代中国特色社会主义思想为指导，全面贯彻落实党的二十大以及二十届二中、三中全会精神，贯彻习近平总书记视察河南重要讲话重要指示，紧紧围绕协调推进“四个全面”战略布局。立足新发展阶段，牢固树立创新、协调、绿色、开放、共享的发展理念，坚持以人民为中心，坚持一切从实际出发，深入实施乡村振兴战略。统筹发展和安全，强化底线约束、节约集约、城乡融合，科学谋划白楼镇国土空间开发保护格局，全面提升镇域国土空间品质和利用效率，提高国土空间治理能力和治理水平，满足人民群众对美好生活的向往。

## 1.2 规划原则

底线约束、节约集约

以人为本、注重品质

城乡融合、绿色发展

聚焦问题、分类施策

因地制宜、突出特色

## 1.3 规划期限与范围

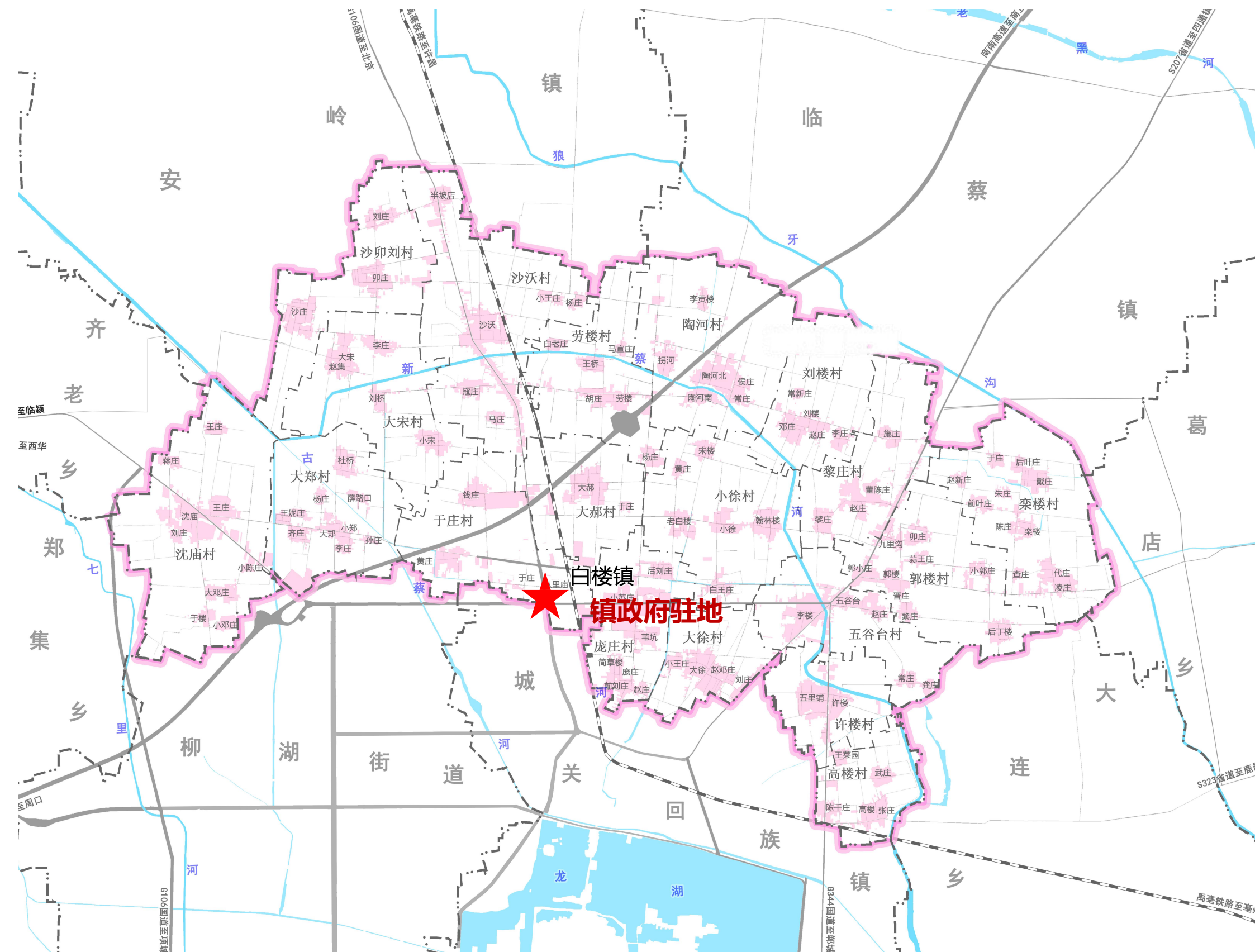
### □ 规划期限

规划期限为2021—2035年，近期至2025年。

### □ 规划范围

本次规划分为镇域和镇政府驻地两个层次。

- **镇域范围**：白楼镇行政辖区，总面积58.20平方公里，包括所辖范围内19个行政村。
- **镇区规划范围**：镇区建成区及规划扩展区域，规划总面积为467.05公顷（含城镇开发边界223.06公顷，村庄建设边界1.51公顷）。



# 02

## 规划定位与目标

---

□ 规划定位

□ 规划目标

---

## 2.1 规划定位

### 规划定位

#### 淮阳近郊综合商贸型城镇

立足独特的区位优势、农业现状，将白楼镇打造成为区域综合商贸发展乡镇，重点发展商贸物流、冷链仓储、农产品加工、粮食生产、现代农业等产业，打造三产融合示范、宜居宜业乡镇

## 2.2 规划目标

2025

到2025年白楼镇国土空间格局持续优化，生态保护建设取得积极成效，镇村生产、生活、生态环境明显改善。农业实现高质高效、乡村更加宜居宜业，产业发展展现迭代跃升全新态势，服务业在地区生产总值的比重持续提升，更加注重绿色低碳发展。基础设施配套功能持续完善，公共服务持续提升。

2035

2035年白楼镇基本形成生产空间集约高效、生活空间宜居适度、生态空间安全和谐、开放高效、魅力品质的国土空间格局，并将白楼镇打造成淮阳区近郊宜居、宜业、宜游的生态复合型特色商贸重镇，国土空间治理体系和治理能力大幅提升。

# 03

## 优化全域空间格局

---

- 优化国土空间总体格局
  - 严格落实三条控制线
  - 核准落实其他控制线
  - 划定村庄建设边界
  - 加强国土空间规划分区管控
-

# 3.1 优化国土空间总体格局

结合白楼镇发展现状及未来发展意愿，融合三生空间保护与发展，构建“一心一带两轴四片区”的集约化国土空间总体格局。

一心

综合服务中心

一带

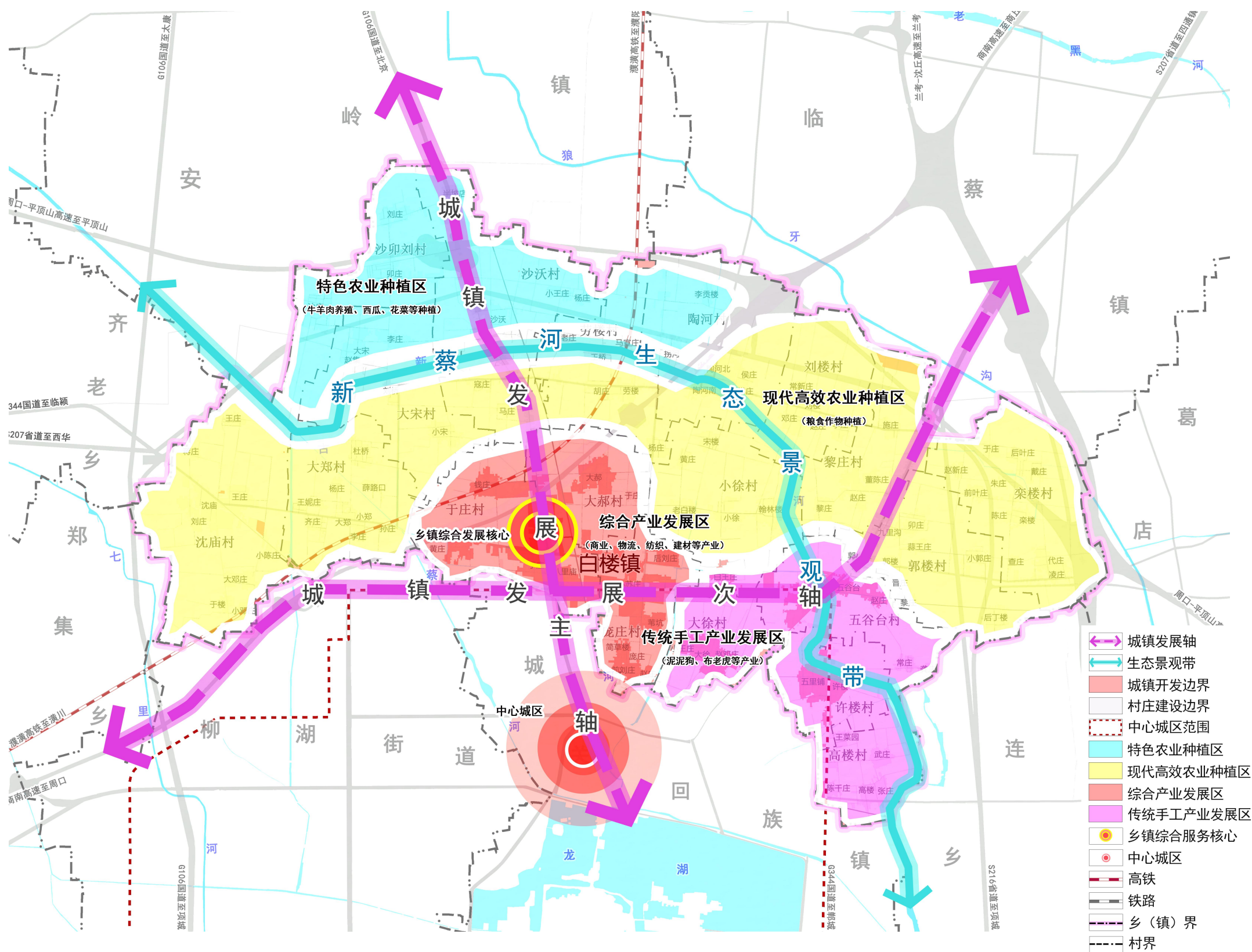
新蔡河生态景观带

两轴

依托G106形成城镇发展主轴；沿五谷大道形成产业发展次轴

四区

综合产业发展区、特色农业发展区、现代高效农业种植区、传统手工产业发展区

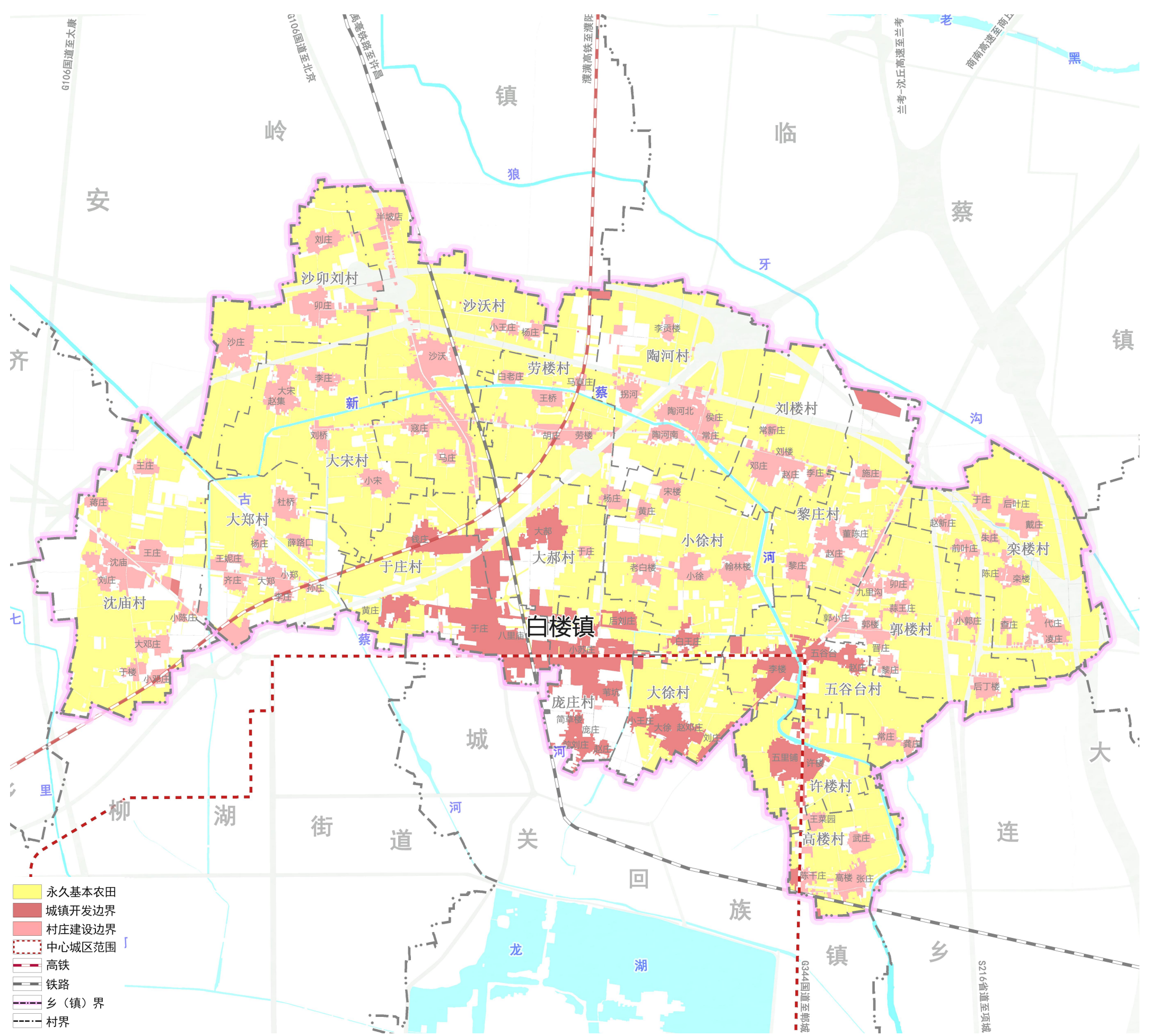


## 3.2 严格落实三条控制线

严格落实上级下达的白楼镇耕地和永久基本农田保护目标任务，守住耕地保护红线和粮食安全底线。  
严格落实上位规划确定的白楼镇城镇开发边界，引导城镇建设。

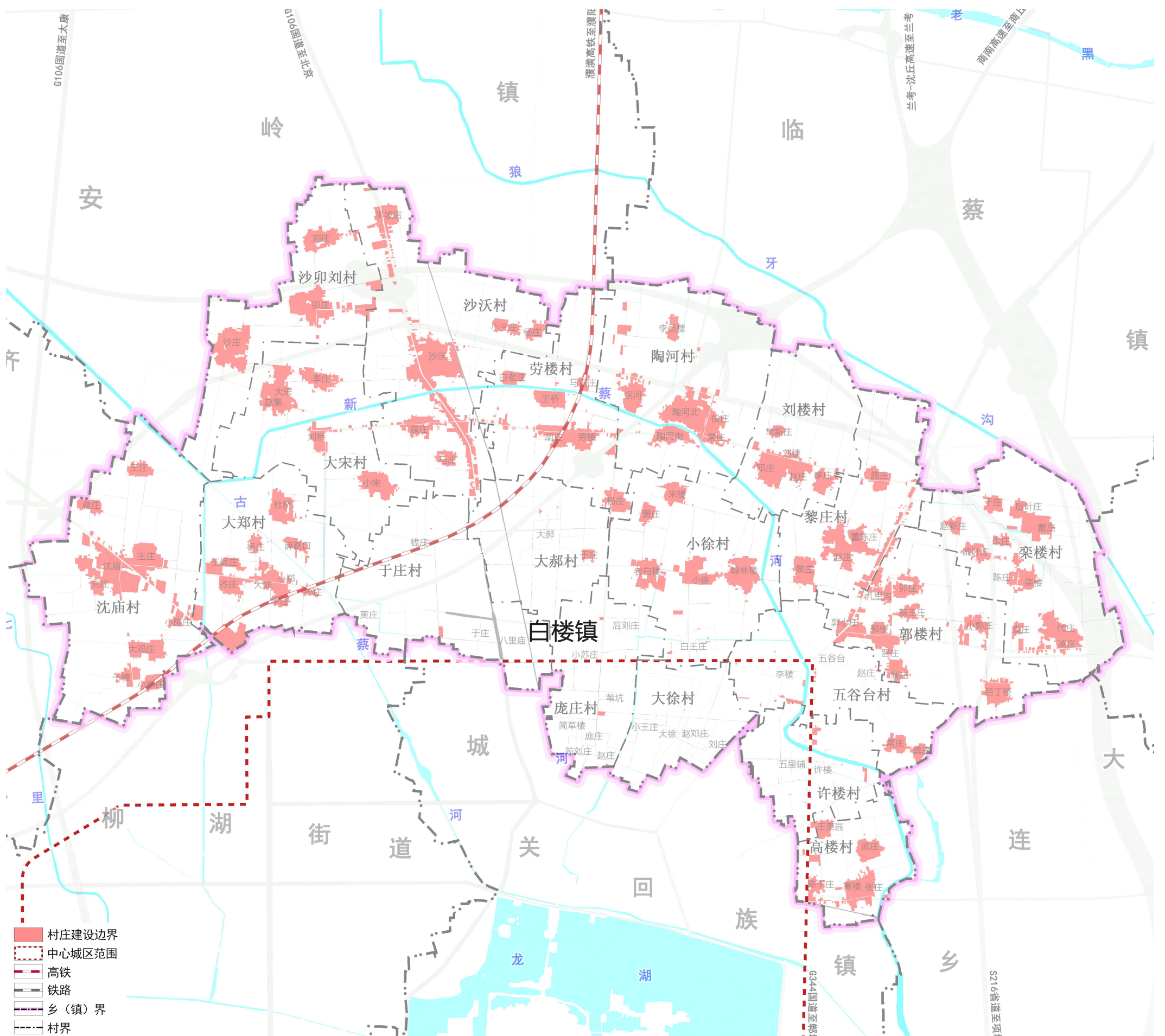
## 3.3 核准落实其他控制线

核准落实洪涝风险控制线，强化建设管控，核准落实历史文化保护线，加强历史文化保护。



# 3.4 划定村庄建设边界

为规范村庄建设活动，切实保障农民居住、乡村基础设施、公共服务设施和产业用地需求，在永久基本农田保护红线、城镇开发边界以外划定村庄建设边界，预留村庄建设用地机动指标，用于保障暂时无法落位的村民居住、农村公共公益设施、零星分散的乡村文旅设施及农村新产业新业态等用地。





# 04

## 村庄分类与产业发展

---

□ 村庄分类

□ 产业发展

---

# 4.1 村庄分类

城郊融合类5个、特色保护类2个、集聚提升类4个、整治改善类8个

集聚提升类

集聚提升类村庄发挥自身优势，强化产业支撑，重点提升公共设施和基础设施服务水平，提高对周边地区的带动作用。

城郊融合类

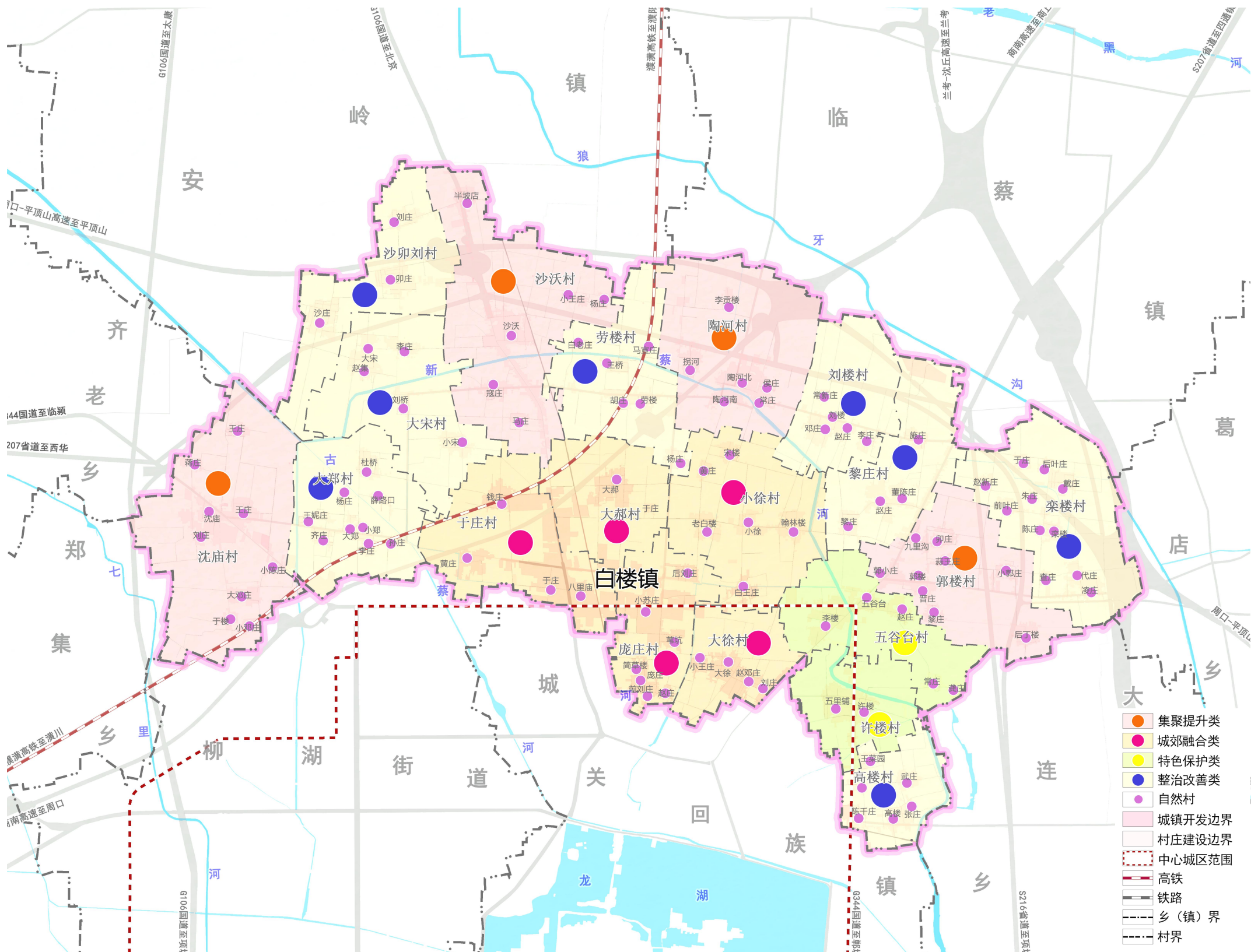
城郊融合类村庄加快城乡产业融合发展，促进与镇区基础设施和公共服务设施互联互通，承担服务镇区发展、承接镇区功能外溢的作用。

整治改善类

整治改善类村庄以实施农村人居环境整治行动为重点，稳步推进农村污水垃圾整治、“厕所革命”和村容村貌提升，补齐公共设施短板。

特色保护类

特色保护类村庄严格保护历史文化遗存及传统风貌格局，突出保护优先、适度活化利用，发展“旅游+”等新业态，完善旅游配套。



## 4.2 产业发展

### 构建“一心一带、两轴四区多点”的产业布局，促进白楼镇一二三产融合发展

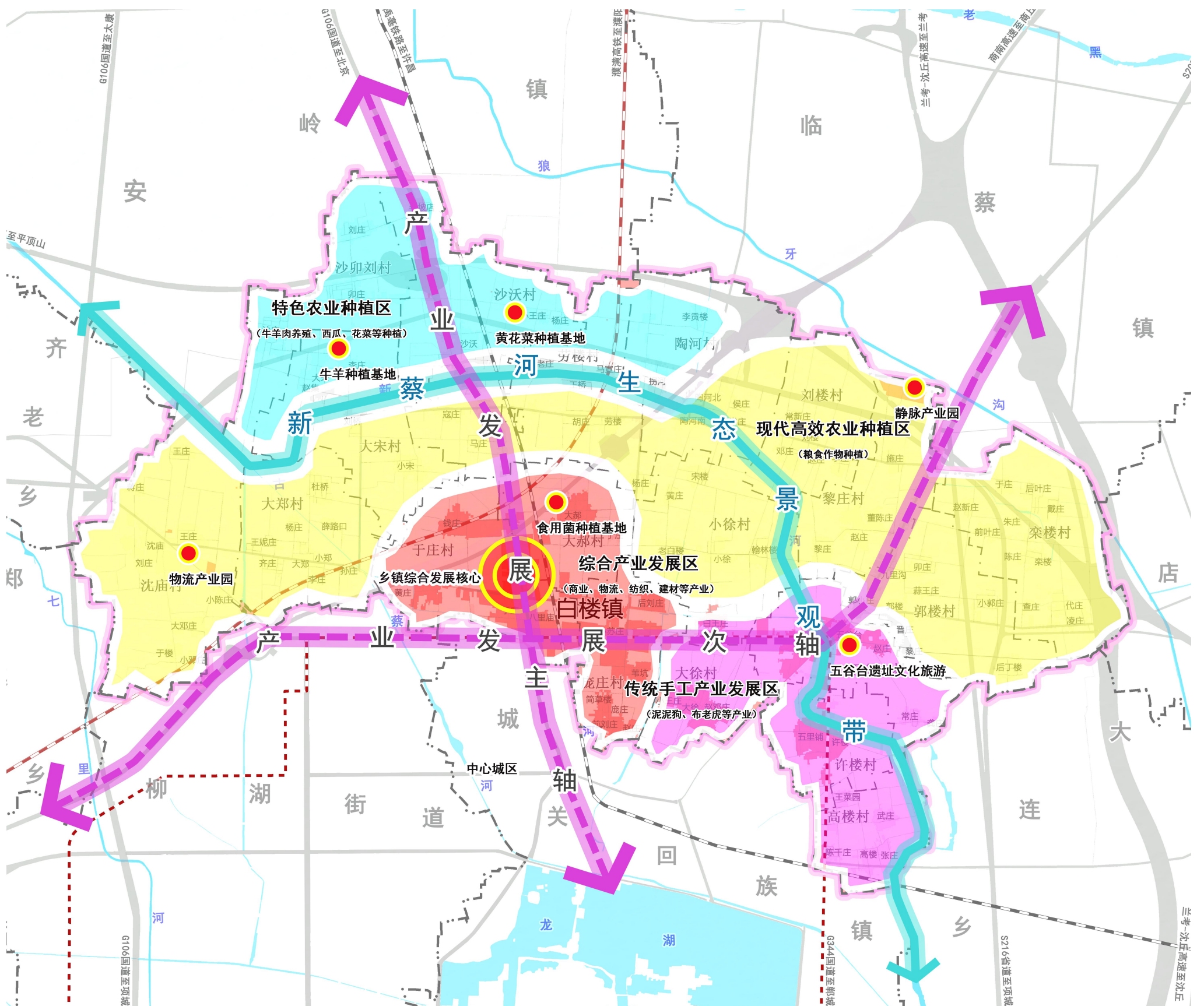
一心：以镇区配套为基础，结合商业商贸、文化体验，打造综合产业服务中心。

一带：打造滨水景观带，维护良好生态环境，为休闲旅游产业提供基础。

两轴：沿五谷大道打造商业综合发展轴；沿国道106打造产业连通轴。

四区：特色农业发展区、现代高效农业种植区、综合产业发展区、传统手工产业发展区

多点：沙卯刘村牛羊养殖基地、沙沃村西瓜、黄花菜种植基地、沈庙村物流产业园、大郝村食用菌种植基地、五谷台遗址文化旅游等。



# 05

## 提升支撑保障能力

---

- 高效便捷的综合交通网络
  - 普惠共享的公共服务设施
  - 绿色高质的市政设施体系
  - 韧性安全的综合防灾体系
-

# 5.1 高效便捷的综合交通网络



## 落实对外骨干公路，加强与周边市县的联系

规划落实重点项目濮潢高铁、周平高速、G344改建工程，提升乡村公路对外道路的通行能力，实现区域交通一体化。



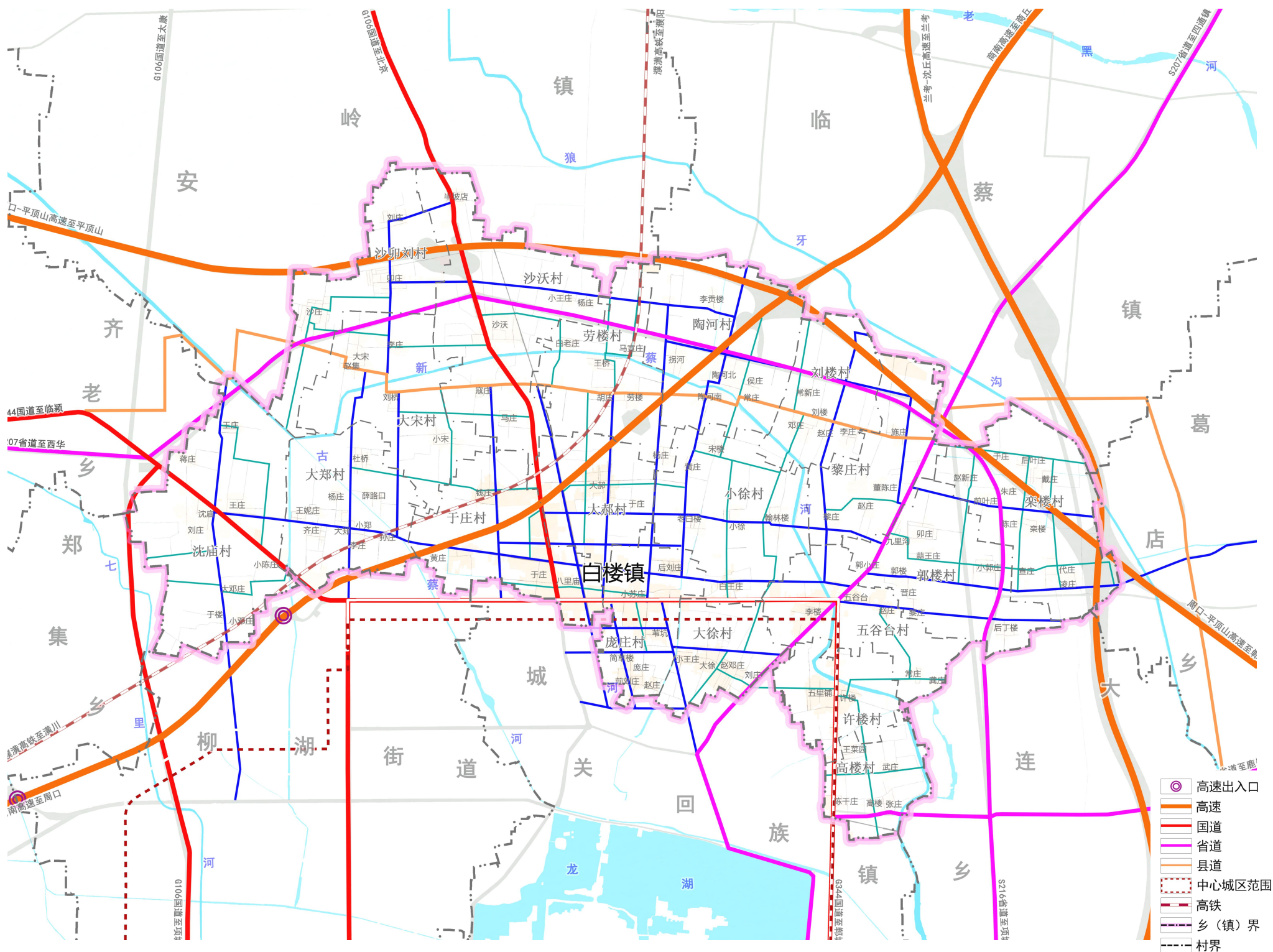
## 加密农村路网，加强镇村、村村联系

优化镇域内部农村道路，构建网络状交通，加快建设“四好农村路”。



## 落实场站建设，规划城乡公交干线

布局城乡客运站，以干线交通设置城乡公交干线，在主要居民聚集点与县乡道路的节点处设置候车亭。



## 5.2 普惠共享的公共服务设施体系

### 城镇社区生活圈

- 围绕镇政府驻地构建1个城镇社区生活圈。统筹布局满足镇域居民日常生活、生产需求的各类服务要素，是乡镇公共服务的引领载体，重点配置乡级服务设施，加强设施与周边村庄的共建共享。

### 村级社区生活圈

- 中心村级社区生活圈主要满足村庄居民基本日常生产、生活需求，布局服务半径相对较大或需要一定人口支撑的设施，辐射周边基层村，提升公共服务均等供给水平。
- 基层村级社区生活圈，主要提供居民生活所需的最基础的公共服务设施。

#### 文有悦享



建立供给丰富、均衡高效的文化服务体系。各村建设公共文化设施服务场地，中心村有条件可建设特色民俗活动点等文化设施。

#### 健有佳所



建立体系完善、惠及大众的全民健身公共服务体系。中心村设置健身广场，不具备条件的基层村可结合宅旁路旁设置健身设施。

#### 学有优教



建立优质均衡、公平开放的基础教育体系。科学调整农村学校布局，构建高质量教育设施体系。

#### 病有良医



构建优质均衡的医疗服务设施体系，各行政村均标配1处标准化公有产权村卫生室。

#### 老有颐养



构建高质量养老服务设施体系，中心村布局村级幸福院，其余村庄布局老年人日间照料中心。

## 5.3 绿色高质的市政设施体系



### 供水系统

保留扩建现状一处供水厂和1处供水站，现状地下水源井作为镇域生活生产及消防用水备用水源。



### 排水系统

镇域排水体制采用雨污分流制。镇区污水管网接入淮阳城区，镇域保留10处小型污水处理站，新建6处小型污水处理站。



### 电力系统

近期保留35kV五谷台变电站，远期改建为110kV变电站。各中心村以10kV供电电源为主。110kV高压廊道宽度控制在25~30米。在镇域规划停车场处配套建设新能源汽车充电桩。



### 环卫系统

按照“村收集、镇转运、县处理”收集处置模式，生活垃圾经分选后进入周口市静脉产业园资源化利用处理内的垃圾焚烧发电厂进行无害化处理。



### 通信系统

按照“三网融合、设施共建”理念，统筹推进新一代移动通信网络（包括5G）、互联网和广播电视网建设。完善现状镇区的白楼邮政支局。



### 燃气系统

加快燃气入户，实施“气化乡村”工程。白楼镇燃气气源为城区天然气门站，液化石油气为补充气源。

## 5.4

# 韧性安全的综合防灾体系



### 抗震减灾

镇域抗震基本设防烈度为6度。生命线工程提高一度的要求加强其抗震措施。



### 防洪排涝

镇区防洪标准不低于20年一遇，村庄防洪标准不低于10年一遇；镇区内涝防治设计重现期为10年一遇，村庄内涝防治设计重现期为5年一遇。新蔡河规划按20年一遇防洪标准，10年一遇除涝标准治理，完成河道清淤。



### 消防救援

规划新增1处乡镇消防救援队，用地面积不小于1000平方米，其余村庄设置志愿消防队。



### 疾病防控体系

镇域范围以镇卫生院为依托设置急救中心及公共卫生中心，重点提升疫情发现和现场处置能力。

# 06

## 打造魅力宜居镇政府驻地

---

- 优化空间结构
  - 综合交通布局
-

# 6.1 优化空间结构

## 规划形成“一心、两轴、四组团”的空间结构

### 一心

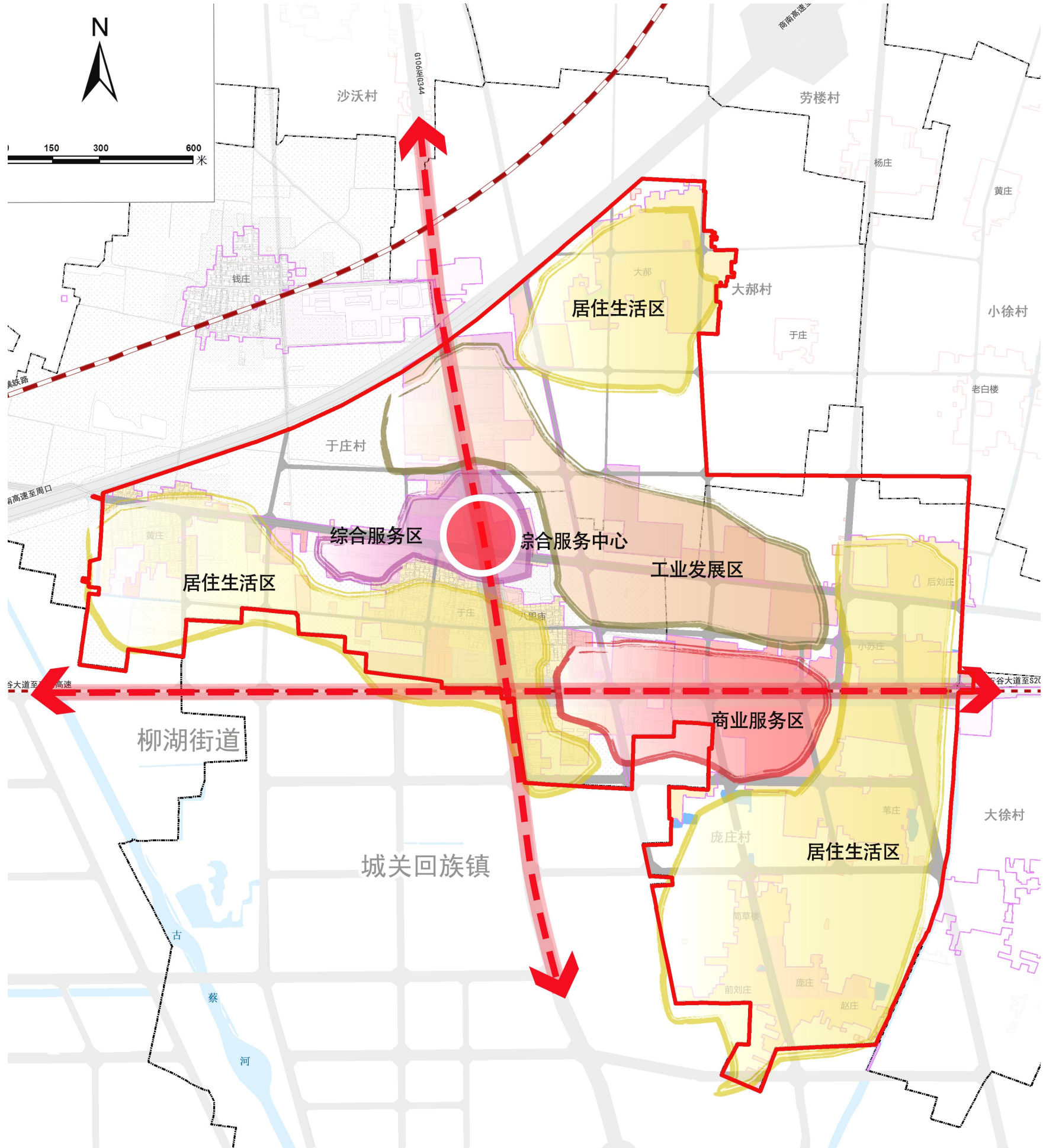
镇政府所在地，以商业、行政、办公、医疗、教育为一体的综合服务中心。

### 两轴

沿 G106、五谷大道形成城镇综合发展轴线，串联行政办公、医疗卫生、生活教育、工业生产。

### 四组团

中部综合服务组团、北部的产业物流发展组团、五谷大道两侧的商贸组团、西侧北侧东侧的宜居生活组团。



## 6.2 综合交通布局

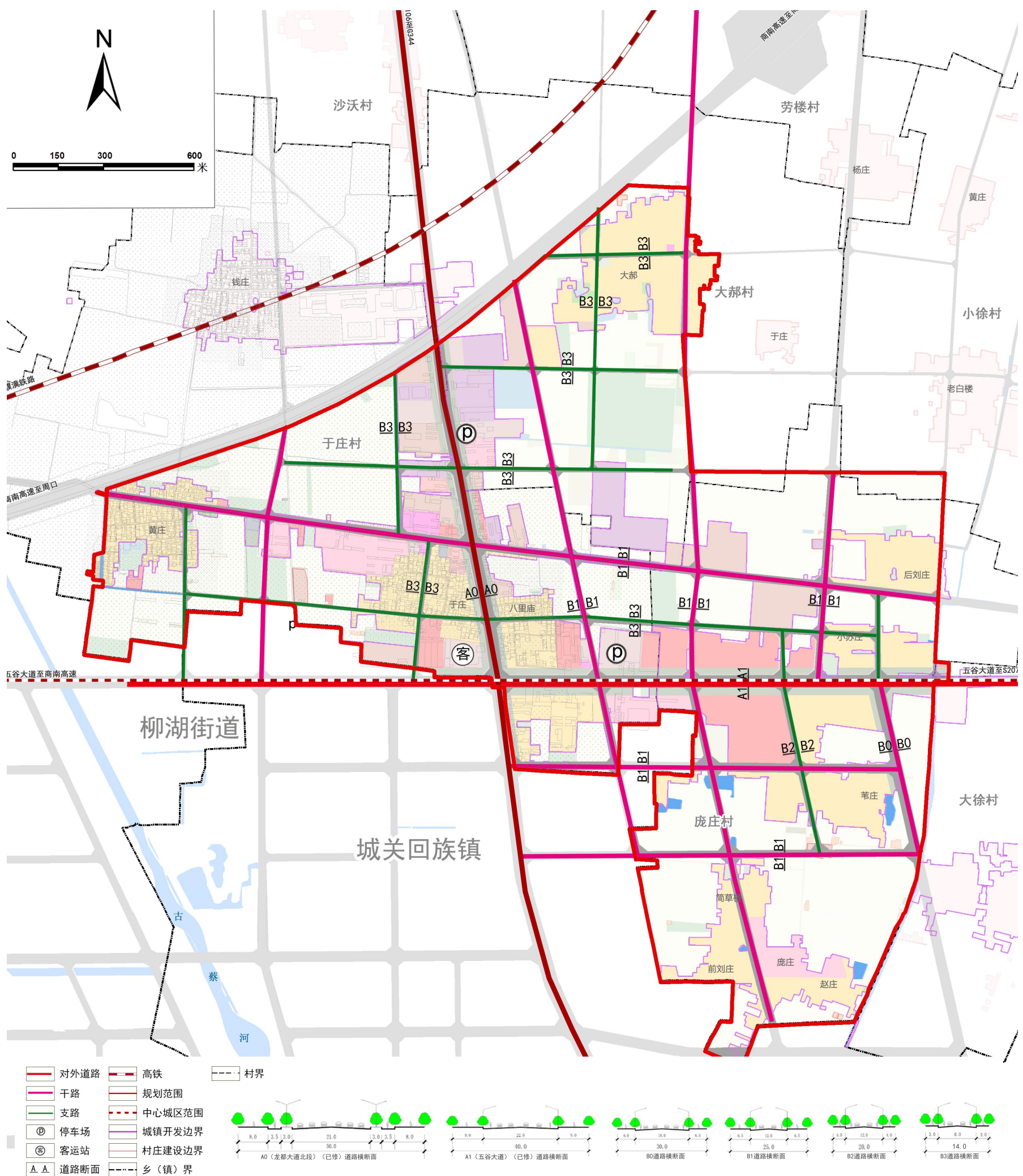
### 交通体系规划

构建“对外道路—干路—支路”三级路网结构。

### 交通设施规划

交通场站：保留白楼镇客运站。

停车设施：规划新建2处停车场。





07

# 国土综合整治与生态修复

---

□ 国土综合整治

□ 生态修复

---

## 7.1 国土综合整治

### 综合整治目标

落实上位规划确定的重点整治区域和重大工程，大力推进农用地整治优化，提高耕地质量和集中连片度；规范有序推进建设用地整治，提高建设用地利用效率；全面落实补充耕地任务，确保实现耕地占补平衡。

#### □ 农用地整治

实施高标准农田建设、其他农用地整治、提质改造中低产田，增加耕地数量，提高耕地质量，巩固提升粮食综合生产能力。

#### □ 建设用地整治

结合村庄建设边界划定成果，将闲置调出的村庄建设用地复垦为耕地，或调整为林地等生态用地，腾挪空间首先用于支撑农村宅基地建设，其次用于支撑农村一二三产融合发展及乡村振兴项目。



## 7.2 生态修复

### 生态修复目标

按照“山水林田湖草”系统治理和绿色发展理念，整合资源，形成“整体保护、系统修复、综合整治”的生态保护修复工作格局。规划期末，水生生态系统的结构和功能得到完善、水生态系统完整性得到提高，河流自身稳定性和恢复能力不断提升，地下水超采得到有效治理，建成河流沿线生态廊道，退化生态系统全面完成修复和保护，自然生态系统功能得到全面提升。

### 水环境和水生态修复

水环境综合治理

新蔡河等生态岸线修复

地下水超采治理



### 重要生态廊道建设

新蔡河两侧重点通过退耕还林、补植补造、退化林修复、低效林改培等措施恢复滨水生态廊道的生态保育功能。

重点推进商南高速、G106等主要交通道路两侧绿化。





# 08

## 规划传导与实施保障

---

□ 规划传导

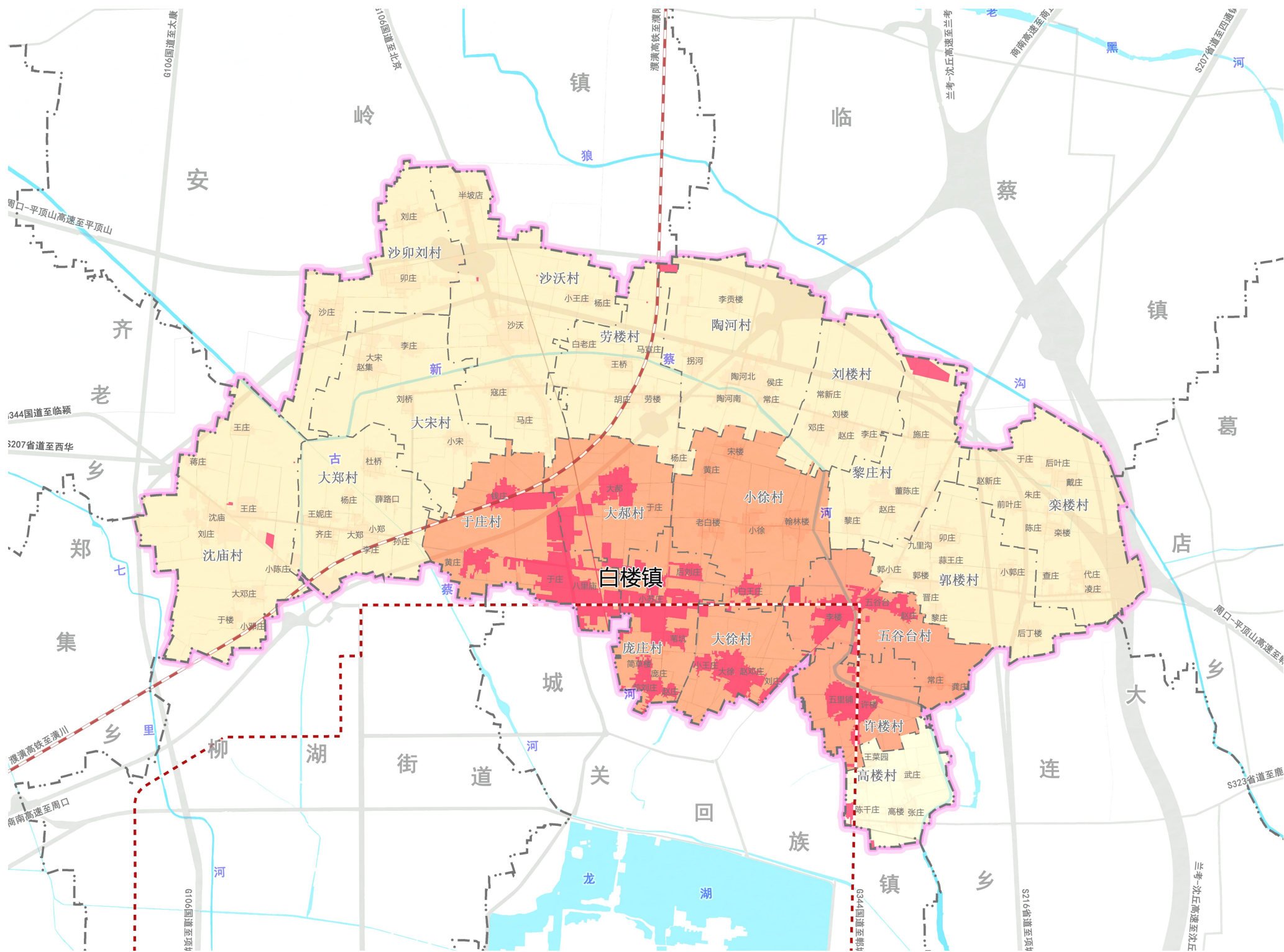
□ 实施保障

---

## 8.1 规划传导

### 构建“乡镇国土空间规划-详细规划”规划体系

完善白楼镇国土空间规划体系，加强规划传导，划定详细规划单元。



## 8.2 实施保障

加强组织领导，健全管理机制；加强规划宣传，增强规划意识；建立长效机制，规划实施全生命周期管理。