



淮阳区新站镇国土空间总体规划

(2021-2035年)

公示草案



规划期限与范围

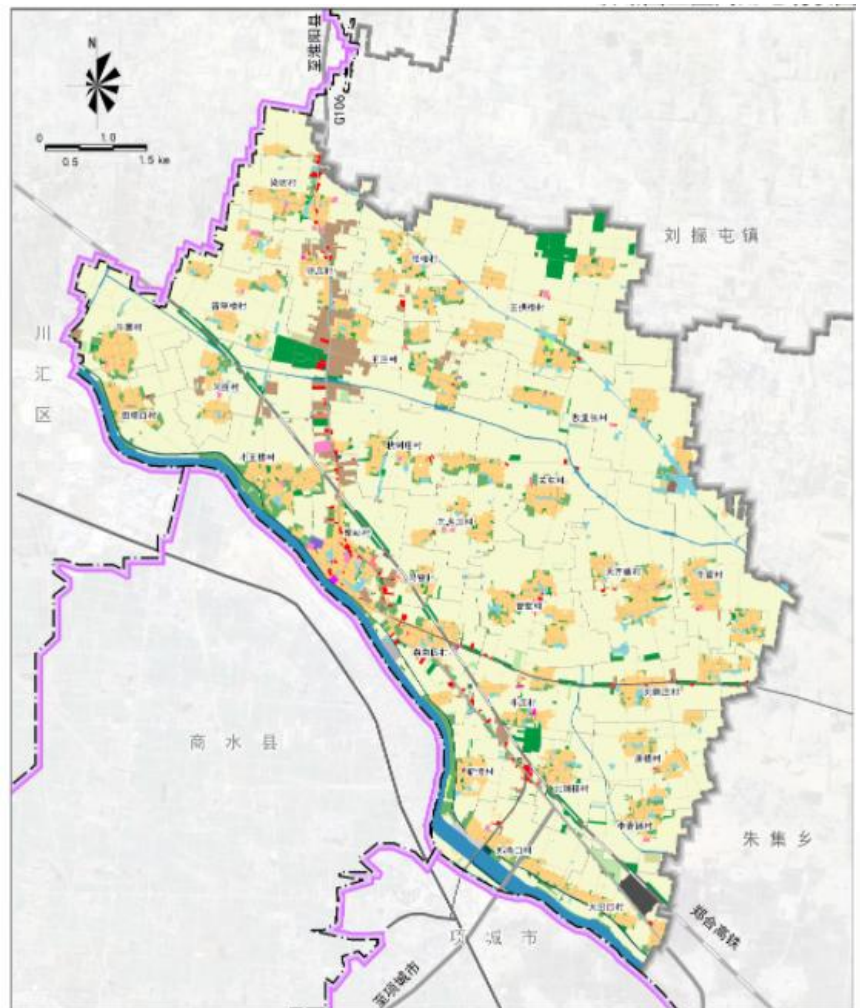
■ 规划期限

本规划期限为 2021-2035 年，规划基期年为 2020 年，近期到 2025 年，远期到 2035 年。

■ 规划范围与层次

镇域范围：新站镇行政辖区，下辖28个行政村，国土空间总面积65.34平方公里。

镇政府驻地规划范围：北至朱集沟，南至沙颍河，东至黄菜园村东，西至小王楼村西，总用地面积560.74公顷；其中城镇开发边界面积232.69公顷。



目录

1、立足优势明确目标定位

2、落实底线谋划总体格局

3、城乡统筹促进乡村振兴

4、完善设施强化支撑体系

5、优化布局建设宜居乡镇

6、强化传导保障规划实施

立足优势明确目标定位

01

总体定位

02

发展目标

菲爾南結

总体定位

综合上位规划和新站镇自身资源条件，积极拓展产业链，规划将新站镇整体定位为：

沙颍河生态经济带重要节点城镇，以枢纽经济牵引为核心，农业创新为动能、生态文旅为特色的三轨协同发展的融合型城镇。

形象定位：沙颍明珠 多彩新站

区域职能：豫东枢纽经济发展先行区

周口市农文旅融合发展示范镇

发展目标

2025年发展目标

到2025年，严格落实上位规划刚性传导内容和区域重点项目布局建设，积极配合推进周口通用机场、驻周商高铁站、沙颍河河道扩容、周口中心港码头扩建（新站作业区）、道路改扩建项目建设；加强镇域生态修复与保护建设，生态功能得到大幅提升，资源利用水平显著提高；公共服务设施和基础设施基本完善，城乡一体化发展取得显著成效。

2035年发展目标

到2035年，国土空间治理体系和治理能力实现现代化；城乡互补、区域互通、三生互动、水林田城乡有机融合的国土空间“生命共同体”格局全面形成，生态环境进入自然良性循环；历史文化与现代文化交相呼应、繁荣发展；区域影响力不断提高，产业能力与科技创新显著增强；城镇功能趋于完善，交通网络便捷高效；现代化基础设施系统完备，全面建设成为宜游宜居宜业、高质量发展、高品质生活的城镇发展中心。

01 严格落实底线约束

02 构建空间开发保护格局

03 细化国土空间规划分区

严格落实底线约束

永久基本农田

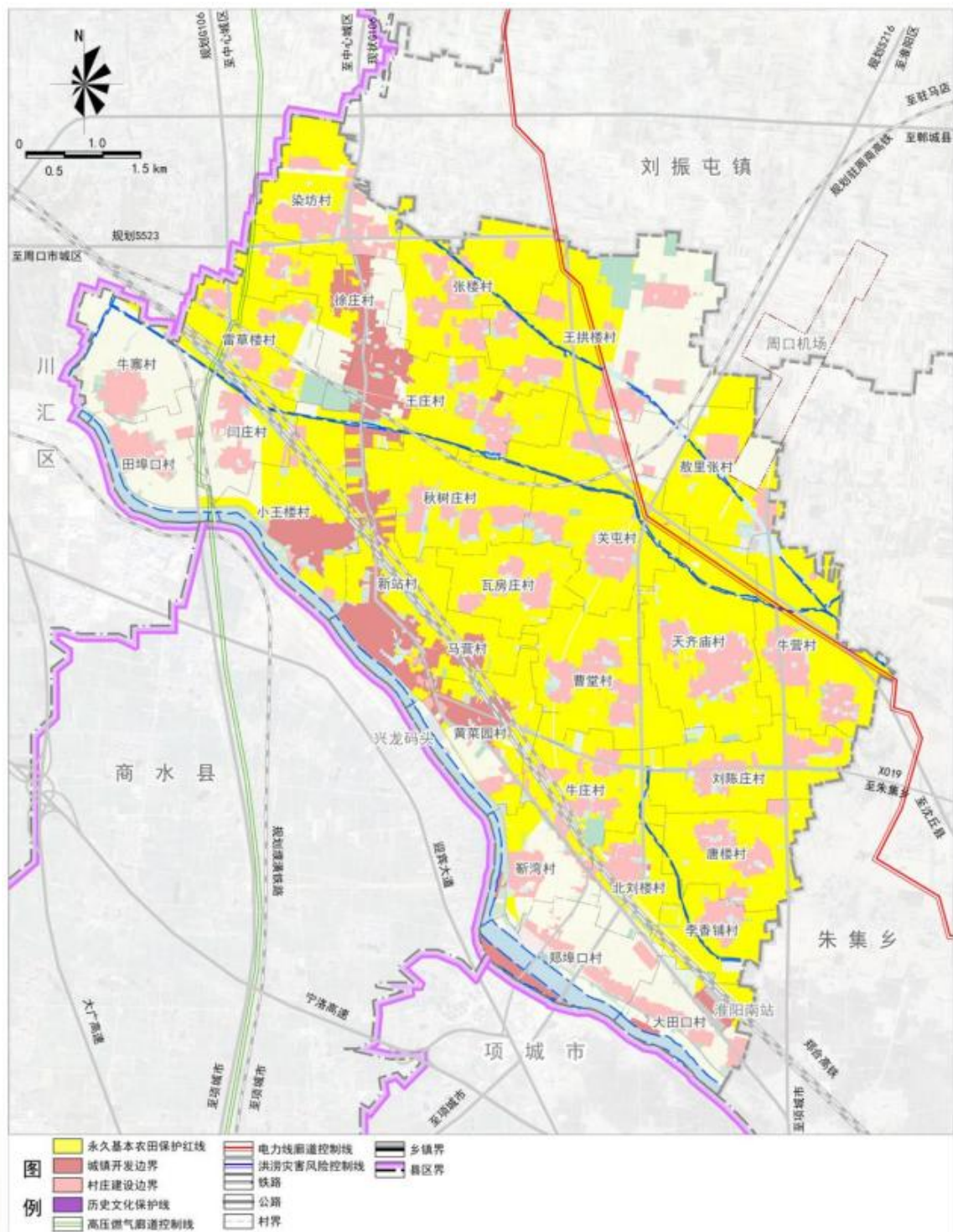
为保障国家粮食安全，按照一定时期人口和经济社会发展对农产品的需求依法确定不得擅自占用或改变用途、实施特殊保护的耕地。永久基本农田一经划定，必须严格落实，严禁擅自调整。

城镇开发边界

规划按照集约适度绿色发展要求，形成集约紧凑的城镇空间格局，管控城镇建设用地总量。防止城镇规模盲目扩张和建设用地无序蔓延，推动城镇由外延扩张向内涵提升转变。

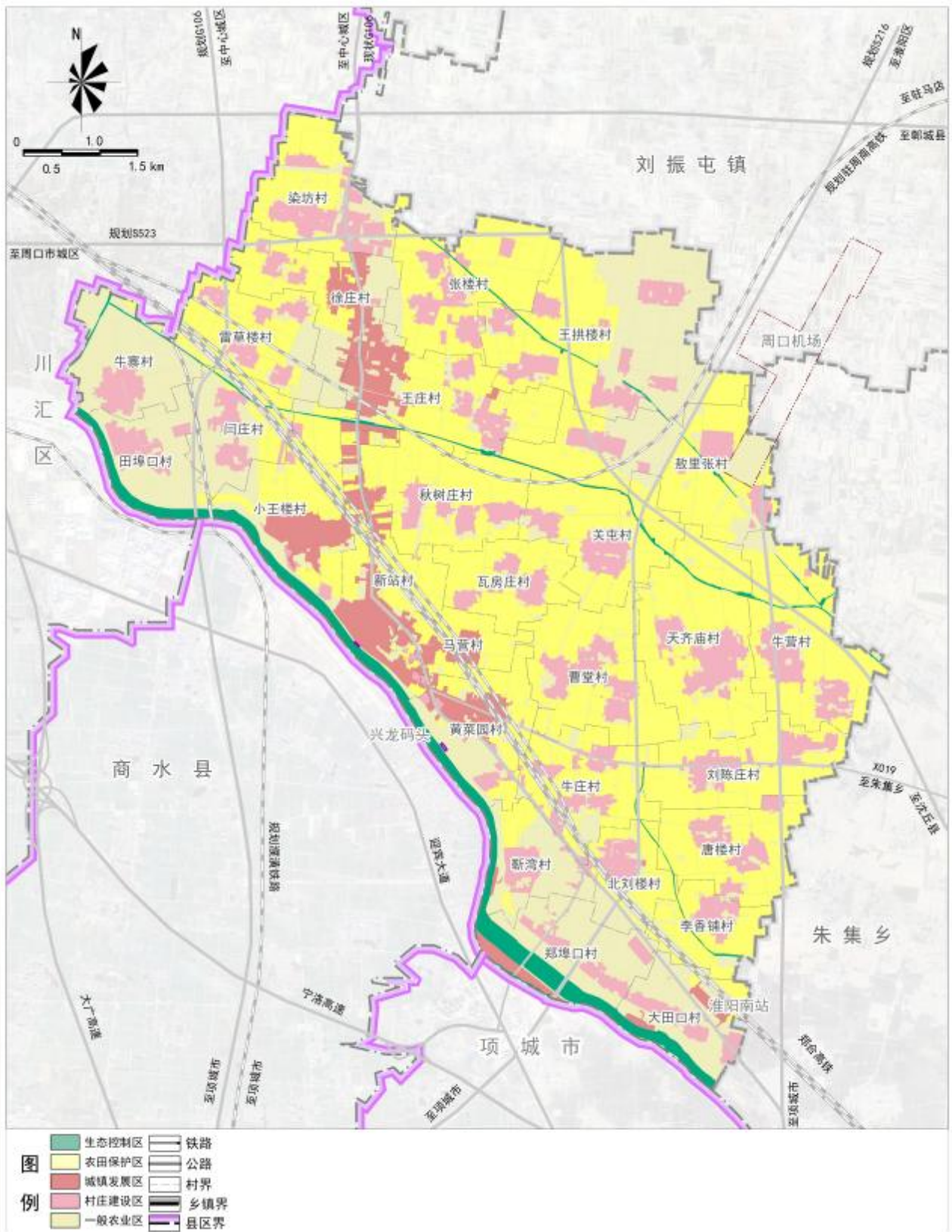
村庄建设边界

在一定时期内，可以进行村庄开发建设并需要重点管控的国土空间范围，是农村居民点建设用地规划相对集中以及因村庄建设和发展需要必须实行规划控制的区域。



细化国土空间规划分区

一级分区为生态保护区、生态控制区、农田保护区、乡村发展区和城镇发展区，细分乡村发展区和城镇发展区至二级分区，并实行分区管制制度，实现差异化管理。



城乡统筹促进乡村振兴

01

村庄分类

02

产业发展

乡村振兴

村庄分类

城郊融合类

有序推进开发边界内村庄更新改造，融入城镇功能网络，限制城镇开发边界内村庄新建扩建活动，统筹制定村居居计划，有序推进城镇化。加快推进基础设施城镇化、居住管理社区化，加快推进村民生产生活的城镇化。城镇开发边界内村庄应纳入城镇详细规划体系统一实施规划管理。

集聚提升类

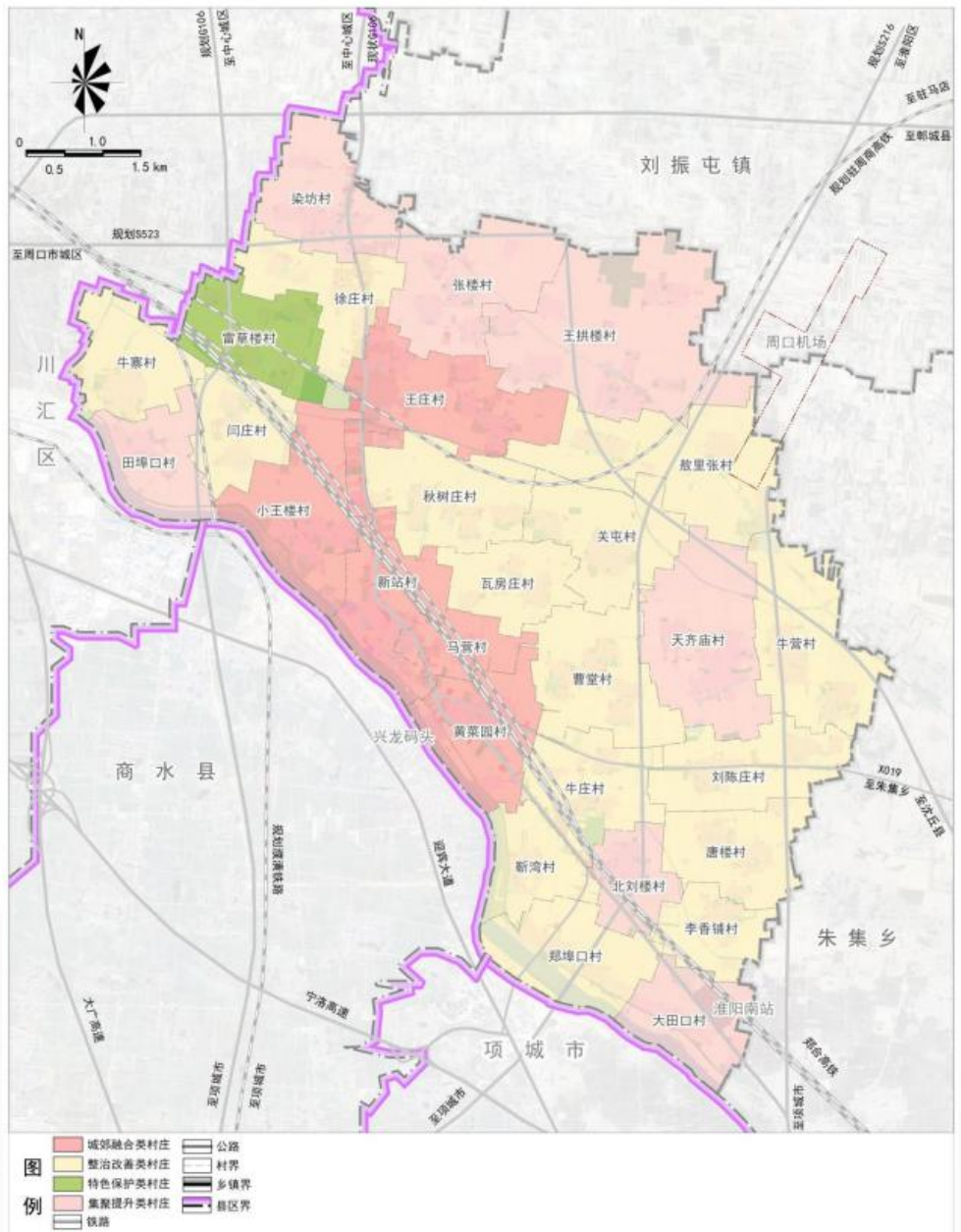
着重村庄未来产业的发展引导，村庄建设用地指标可适当增加，注重以工促农，优化产业结构，促进三产融合发展。下层次规划应明晰村庄具体产业发展方向、确定主导产业类型，着力推进一产、二产、三产融合发展，培育“一村一品”特色产业，打造和美乡村建设样板。

特色保护类

传统村落、特色景观旅游名村等自然历史文化特色资源丰富的村庄，以“严格保护、永续利用”为原则，重点处理好保护、利用与发展的关系。在尊重原居民生活习惯和传统习俗的基础上，加快改善村庄公共设施和公共环境，合理利用村庄特色资源，发展乡村旅游和特色产业。

整治改善类

按照村庄规划建设要求，不再新增建设用地。重点实施农村人居环境整治，稳步推进农村污水垃圾治理、以整治环境、提升设施为主，保留原住宅风貌，进一步修缮改造，根据人口规模分级配套水电环卫等基本设施，实现村庄的原址更新。并开展土地综合整治，重点推进空心村治理。



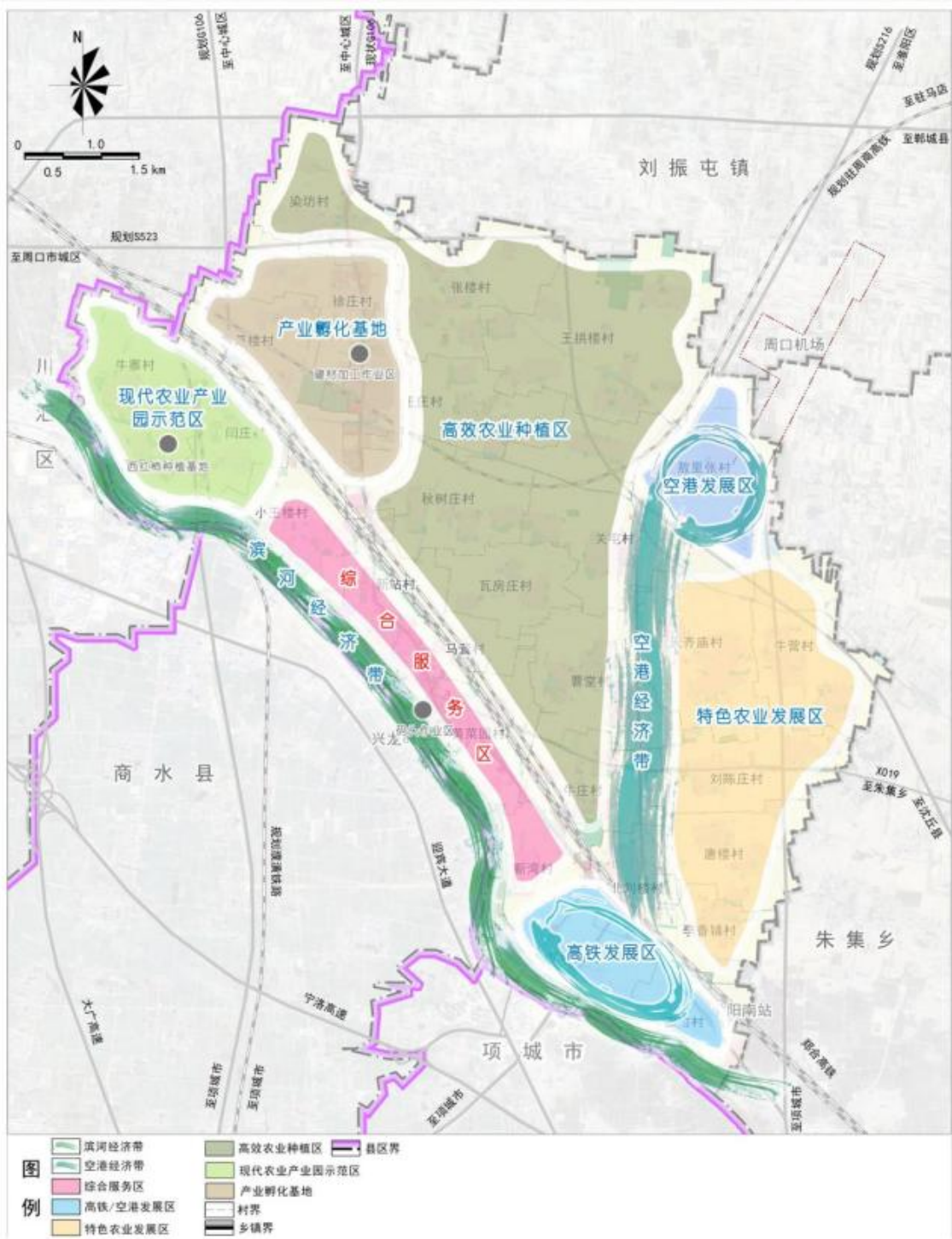
产业发展

“一心、两带、多片区”

一心：综合服务中心。

两带：滨河生态经济带、空港经济带。

多片区：现代农业产业园示范区、特色农业发展区、高效农业种植区、空港发展区、高铁发展区、产业发展区。



完善设施强化支撑体系

01

优化公共服务设施

02

完善综合交通体系

03

完善市政基础设施

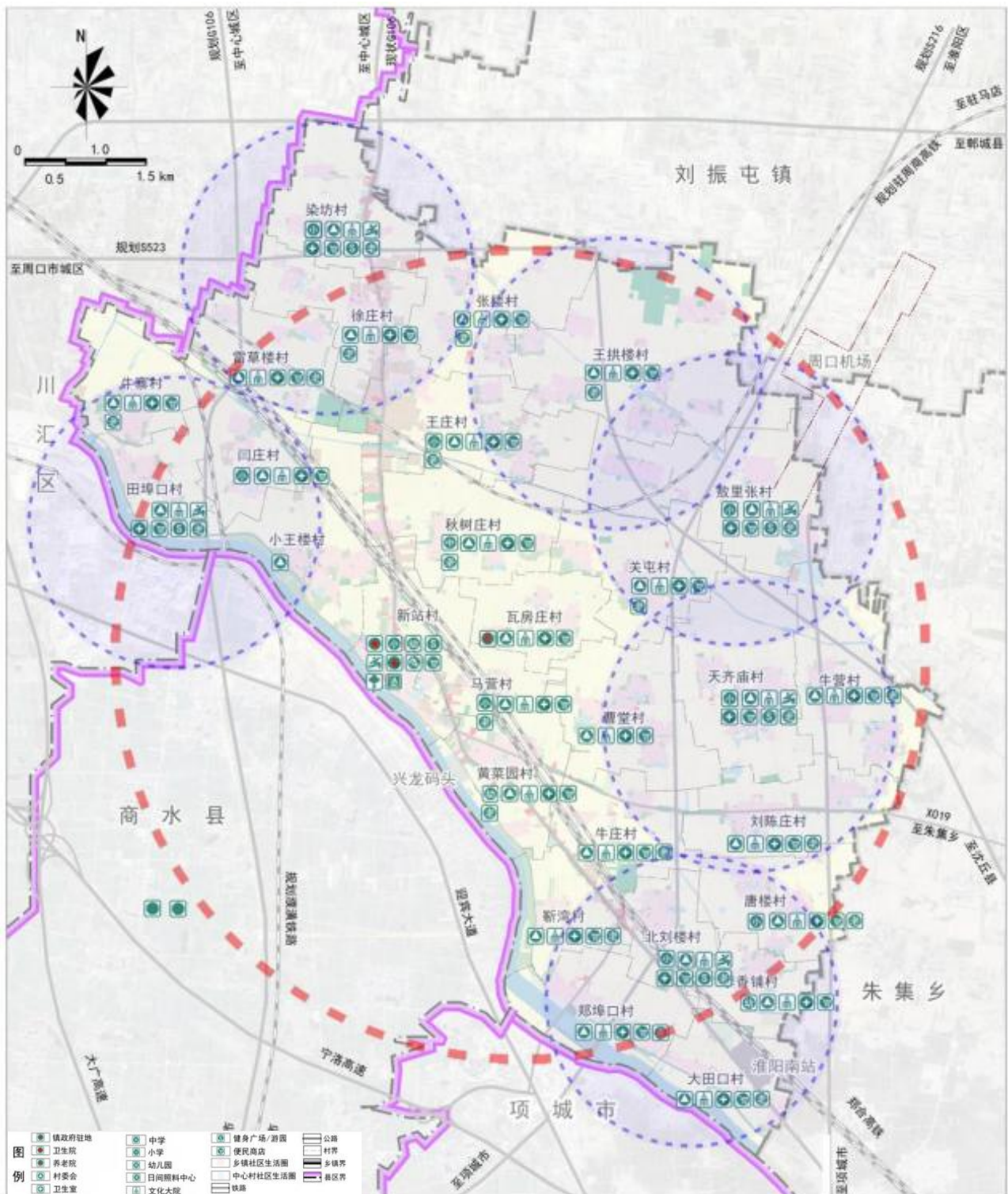
04

构筑综合防灾体系

优化公共服务设施

按照《社区生活圈规划技术指南》，结合农业发展、乡村旅游基础设施建设、公共服务设施建设、社会治理等规划，建立全域覆盖、普惠共享、城乡一体的服务网络。

构建乡镇级-组团级-村庄级三个社区生活圈层级。



完善综合交通体系

严格落实《周口市国土空间总体规划》（2021—2035年）中综合交通体系规划，建立内外联通的镇域综合交通体系。

机场：周口机场规划位于镇域东北部。

航运：新站作业区。

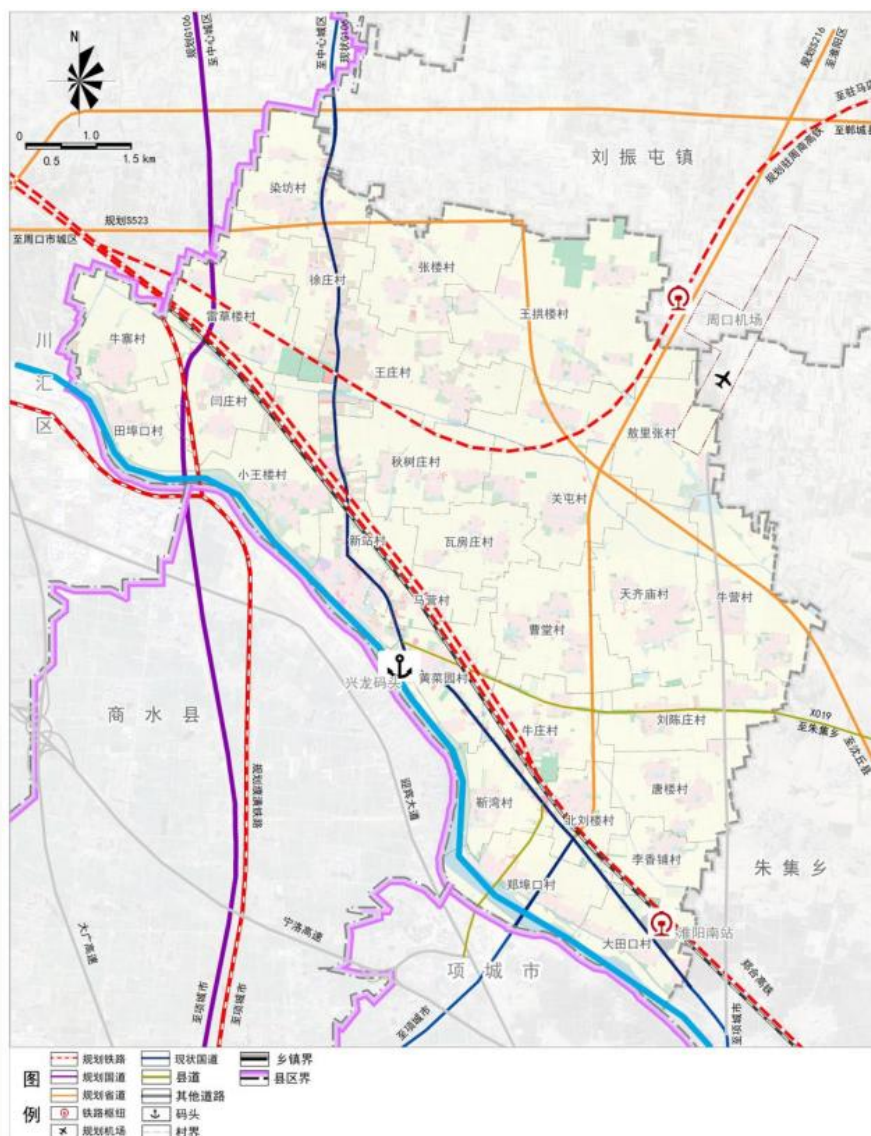
铁路：驻周商高铁、濮潢铁路等。

国道：老G106改扩建，新106改线。

省道：S523新建、S216新建。

县道：X019改扩建。

乡村道：村道按四级公路标准拓建。



完善市政基础设施



给水工程：坚持节水优先，完善水资源配置体系，构建城乡一体、全域覆盖的供水体系。



排水工程：规划为雨污分流制，实现污水集中处理；雨水采用暗渠分片排放。



电力工程：规划保留新站镇35KV变电站，电源引自朱集乡110kv变电站。镇域内10KV电力线全覆盖，镇区和村庄分别设置变压器，方便居民用电。



燃气工程：燃气气源引自港区燃气门站。村庄设置燃气调压设施。



环卫工程：垃圾逐步实施袋装化，沿道路布置垃圾箱(桶)。

构筑综合防灾体系

抗震规划

根据《中国地震动参数区划图》(GB 18306-2015)淮阳区新站镇地处地震基本烈度6度区新站镇一般工业、民用建筑、村民住宅抗震措施按《建筑抗震设计规范》6度标准设防，生命线系统和重要基础设施按提高一度要求加强其抗震措施。

防洪规划

根据《防洪标准(GB 50201-2014)》及上位规划，规划镇区河流按照20年一遇防洪标准设防，规划按照20年一遇，10年一遇，对已建成的部分低洼区域，应及时采取修建截洪沟和排洪沟等工程措施。

消防规划

消防站布局按照报警5分钟能到达责任区边缘要求，规划保留二级普通消防站1处。占地面积0.45公顷，按《乡镇消防队（GBT 35547-2017）》相关标准进行建设。

避难疏散场所规划

疏散场地：将镇政府驻地内的公园、广场、运动场、学校操场、绿地作为避震疏散场地。合理组织疏散通道，使避震疏散场地的服务半径小于500米。

01

优化空间结构

02

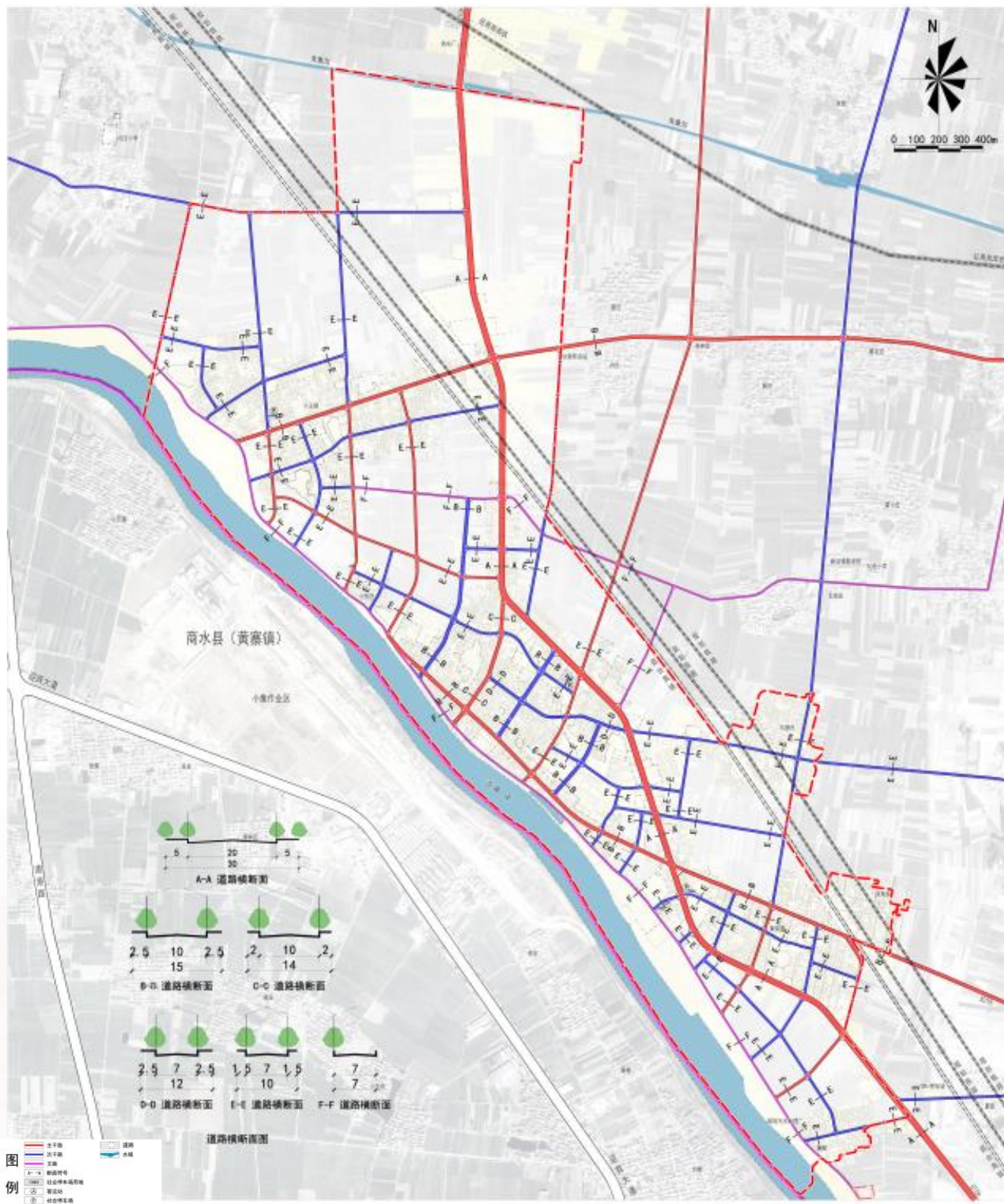
完善道路交通



完善道路交通

规划延续镇区道路肌理，以“路”网通达为目标，完善道路交通体系，确保道路交通通畅。

规划对G106升级改造，加快道路防护绿地和交通安全防护设施的建设。



强化传导保障规划实施

01

规划传导

02

实施保障

菲爾商務

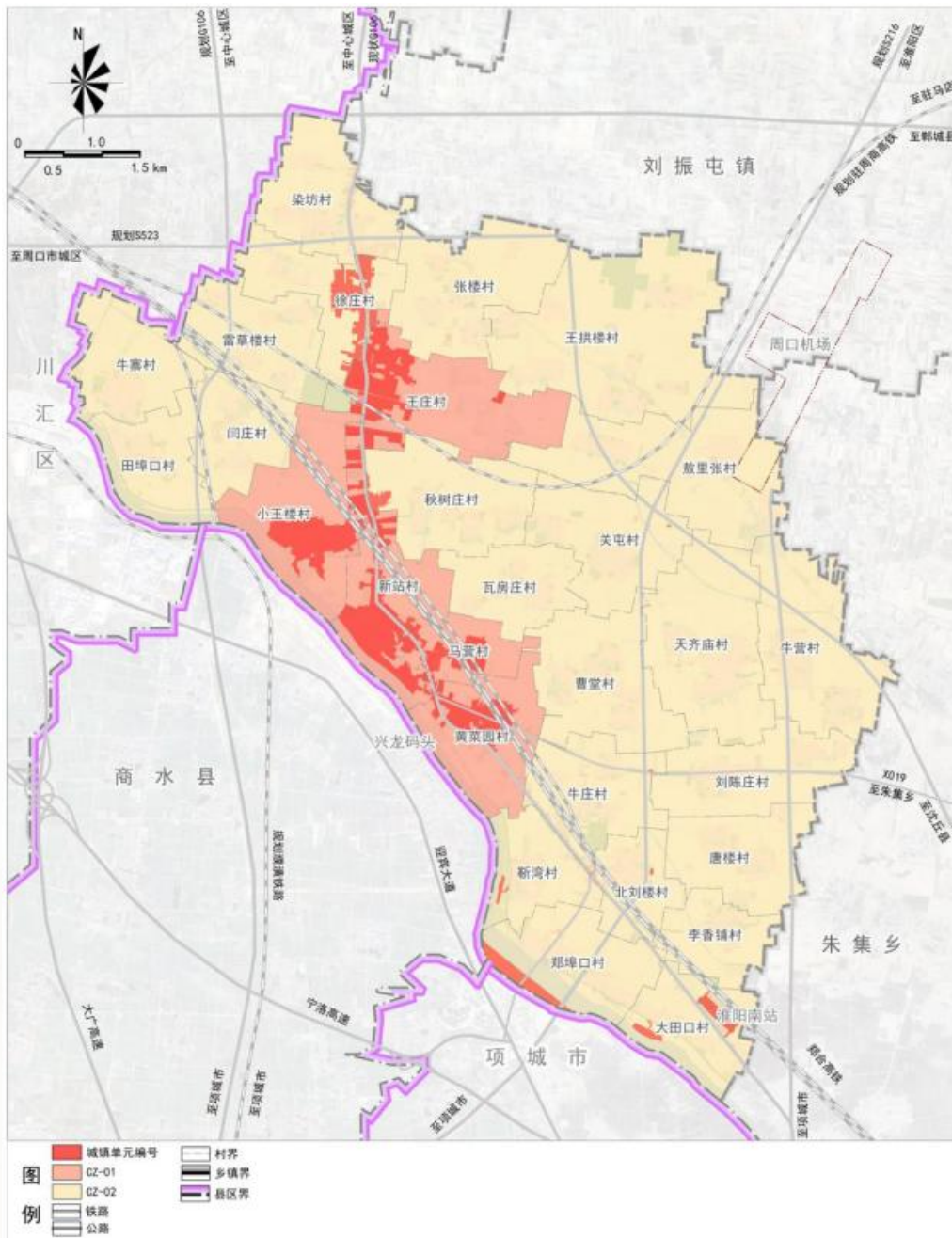
规划传导

单元划分

新站镇共划分1个城镇编制单元和24个村庄编制单元。

单元传导

村庄单元:落实《淮阳区国土空间总体规划(2021-2035年)》确定的职能定位、约束性指标、“三区三线”和重大基础设施,划定村庄建设边界,将耕地和永久基本农田的指标传导至村庄。



实施保障

加强规划实施组织领导

落实规划实施主体责任。新站镇人民政府是本规划的实施主体，确保规划目标和任务顺利实现。

建立国土空间用途管制制度

对国土空间分区实施用途管制，因地制宜明确分区准入、用途转换等管制规则。

用好国土空间规划“一张图”实施监督信息系统

利用淮阳区国土空间规划“一张图”信息平台，实现对乡镇规划的精准实施、实时监测、及时预警和定期评估。

培育公众参与机制

推进公众参与的法治化和制度化。让公众通过法定的程序和渠道有效地参与规划实施的决策和监督。