

周口市淮阳区临蔡镇国土空间总体规划

TERRITORIAL SPATIAL PLANNING OF LINCAI

(2021-2035年)

【公示版】

周口市淮阳区临蔡镇人民政府

2025年11月

前言

PREFACE

为贯彻落实《中共中央国务院关于建立国土空间规划体系并监督实施的若干意见》(中发〔2019〕18号)《中共河南省委河南省人民政府关于建立国土空间规划体系并监督实施的实施意见》，规范和指导乡镇国土空间规划编制工作，提高乡镇国土空间规划编制的科学性和操作性，特编制《周口市淮阳区临蔡镇国土空间总体规划（2021-2035年）》（以下简称本规划）。

本规划是对上位国土空间总体规划和相关专项规划的细化落实，是对临蔡镇所辖范围内国土空间开发、保护、利用、修复做出的综合部署和具体安排，是编制详细规划和实施国土空间用途管制的基本依据。



目录

- 01** 规划总则
- 02** 明确国土空间目标战略
- 03** 统筹国土空间开发保护
- 04** 推动城乡建设高效发展
- 05** 提升要素服务保障水平
- 06** 国土空间综合整治和生态修复
- 07** 建设宜居幸福乡镇
- 08** 强化国土空间规划实施

01

规划总则

- 指导思想
- 规划原则
- 规划范围与期限

1.1 指导思想

以习近平新时代中国特色社会主义思想为指导，全面贯彻党的二十大和二十届二中、三中全会精神，统筹推进“五位一体”总体布局，协调推进“四个全面”战略布局，立足新发展阶段，贯彻新发展理念、支撑构建新发展格局。深入贯彻习近平总书记视察河南“两高、四着力”重要讲话和指示批示精神，深入落实周口市和淮阳区的重大战略布局和要求，统筹各类资源和要素配置，协调发展与保护、底线与安全的关系，调整保护开发内容，规范开发利用秩序，科学谋划乡镇国土空间发展基本格局，发挥国土空间规划在乡镇规划体系中的基础性作用，为临蔡镇全面振兴发展提供坚实的空间保障。

1.2 规划原则

底线约束、节约集约

以人为本、注重品质

城乡融合、绿色发展

聚焦问题、分类施策

因地制宜、突出特色

1.3 规划范围与规划期限



规划范围

规划分**镇域**和**镇区**两个层次。

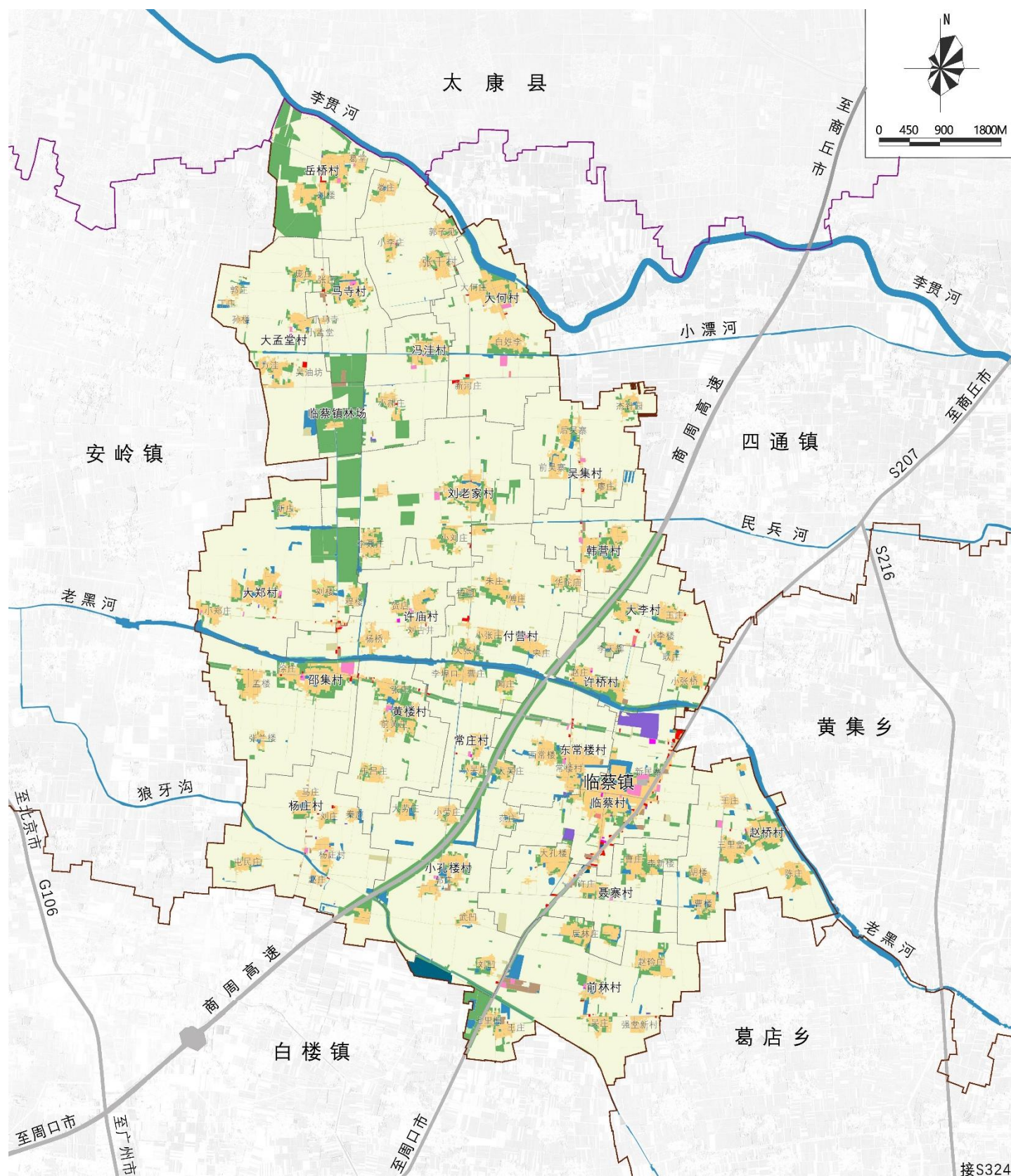
- **镇域**规划范围为临蔡镇行政辖区，包括24个行政村，国土总面积为**75.21平方公里**。
- **镇区**规划范围包括镇区建成区及规划扩展区域，规划范围为**216.90公顷**，含城镇开发边界129.37公顷。



规划期限

规划期限为**2021-2035年**。

- 规划**基期年**为**2020年**；
- 近期目标年为2025年；
- 远期**目标年**为**2035年**。



02

目标定位

- 发展定位
- 规划策略

2.1 发展定位

总体目标

产业融合创新小镇

历史魅力文旅小镇

开放宜居幸福小镇

规划定位



绿色农产品加工小镇

农文旅融合示范镇

2.2 规划策略

发展战略

01 区域协同战略

空间协同。临蔡镇位于淮阳区的东北角，与淮阳区中心城区的区位关系较近，通过产业互补、功能协调、交通衔接等一系列的措施，促进城乡一体化发展。

交通协同。临蔡镇区与淮阳区城区现状主要通过S207进行衔接。道路衔接上通过梳理和城区的道路关系，加强与淮阳区城区的联系。

产业协同。积极推动临蔡镇镇域内大力发展现代农业、生态休闲观光、绿色食品加工等产业，强化特色产业集聚，与淮阳区城区产业发展形成协同效应。

设施共享。临蔡镇共享淮阳区中心城区高等级公共服务配套的同时，不断优化自身资源配置，进一步完善、提升公共服务配套水平。

02 开放互联、科创赋能战略

主动融入周口市及淮阳区发展格局，拓展与周边区域的合作空间，依托“互联网+”的发展基础，大力发展外向型经济。推动绿色农产品加工业的发展，加大科创赋能，构建创新型产业体系，促进工业经济由粗放型向集约型转变，由要素驱动型向创新驱动型转变。

03 品牌亮镇，特色凸显战略

通过规划特色街区、发展特色产业、举办文化节庆活动、利用新媒体和数字化手段扩大品牌影响力，以及提供差异化、高品质的旅游产品和服务，打造文化IP、产业IP，从而吸引游客、投资者和居民的关注与参与，实现镇域经济的可持续发展和文化的繁荣兴盛。

04 宜居福镇，品质提升战略

统筹城乡发展，建设功能齐全、优势互补、整体协调的新型城镇化体系。以新型城镇化和“宜居城镇”建设等为抓手，着力提升镇区承载力和综合服务能力。谋划并打造一批特色美丽乡村。按照统筹规划、协调推进、确保前瞻的原则，加快推进城乡基础设施一体化建设，不断夯实城乡融合发展基础。加强交通、水利、能源、信息等基础设施建设，构建功能完善、协调配套、高效快捷、支撑有力的现代基础设施体系，建设宜居福地。

03

统筹国土空间开发保护

- 优化国土空间总体格局
- 严格落实三条控制线
- 划定村庄建设边界
- 加强国土空间规划分区管控

3.1 优化国土空间总体格局

构建“**双轴、一廊、一心、两区**”的国土空间开发保护总体格局。

“双轴”指沿G631形成的区域联动发展主轴及沿着S322形成的区域联动发展次轴。

“一廊”指老黑河滨水景观廊道。

“一心”指综合服务核心，以镇驻地为核心，形成服务于整个临蔡镇的综合服务中心。

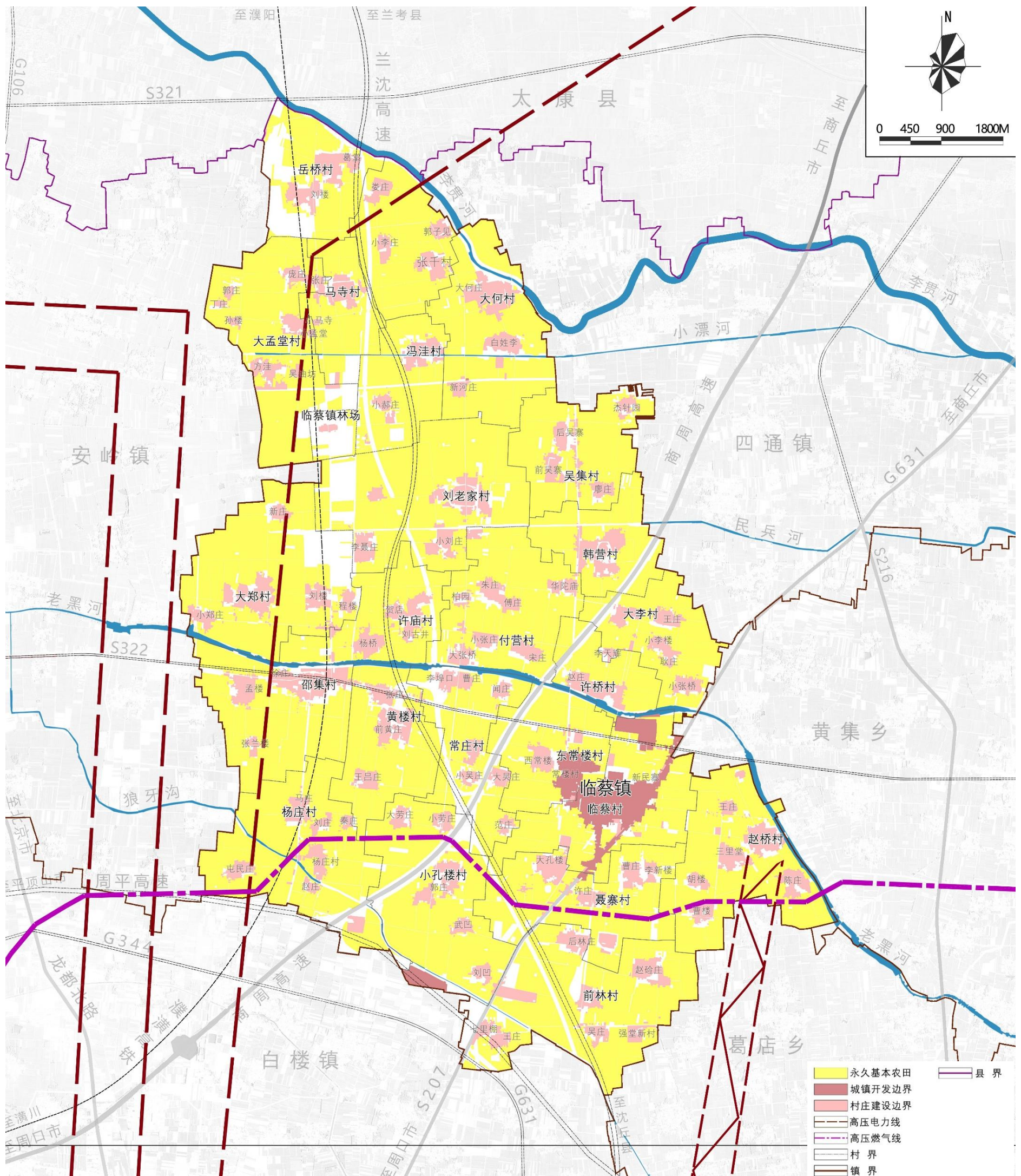
“两区”指北部现代智慧农业示范区、南部特色农业高质量发展区。



3.2 严格落实底线约束

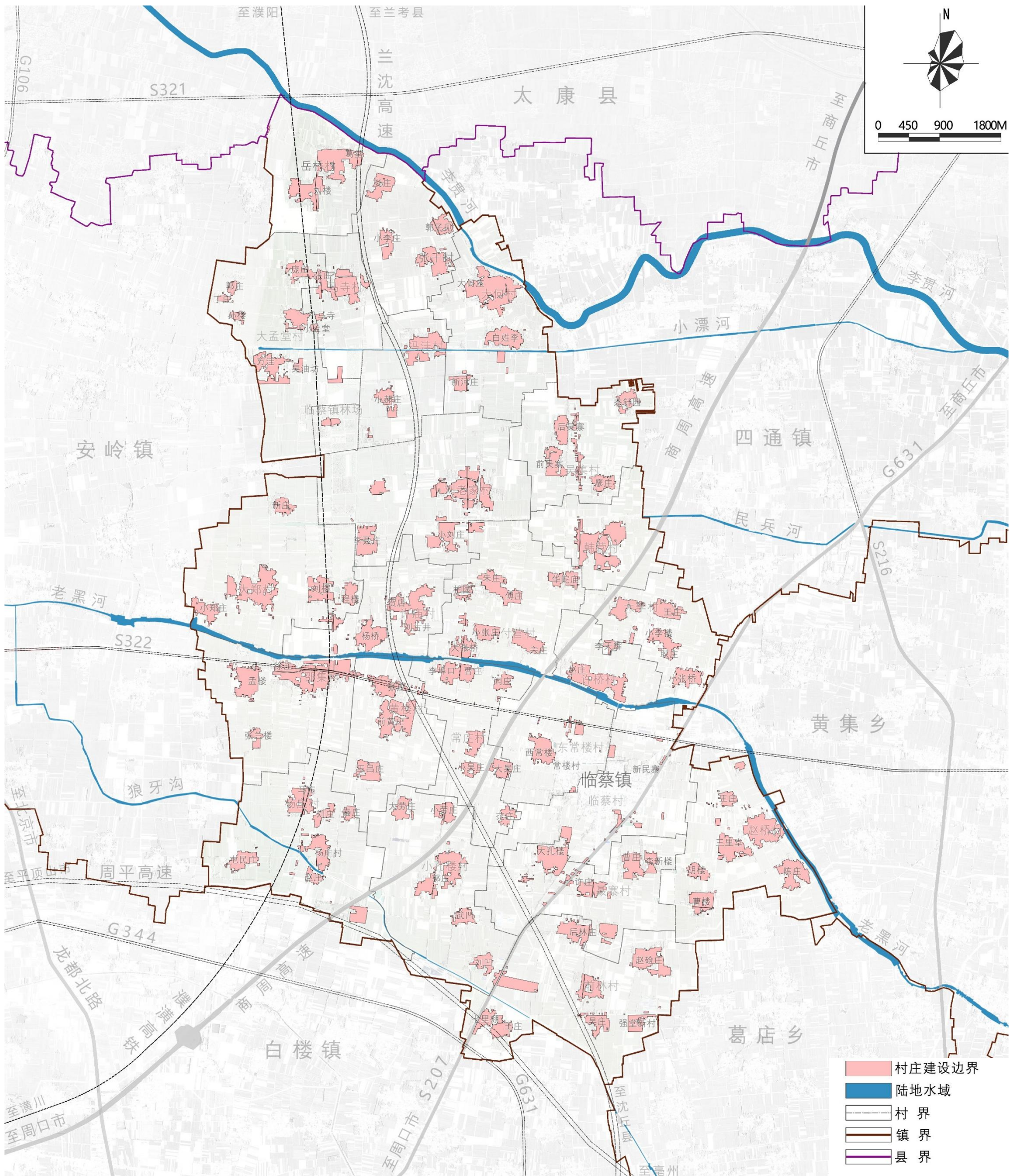
落实《周口市国土空间总体规划（2021-2035年）》对吕陵镇的底线约束，以保障粮食安全为底线、以谋划产业生活空间为目标，科学落实**永久基本农田**、**城镇开发边界**，**合理划定村庄建设边界**。落实永久基本农田**5282.27公顷（约7.92万亩）**，落实城镇开发边界**142.18公顷**。

（注：临蔡镇无生态保护红线）



3.3 划定村庄建设边界

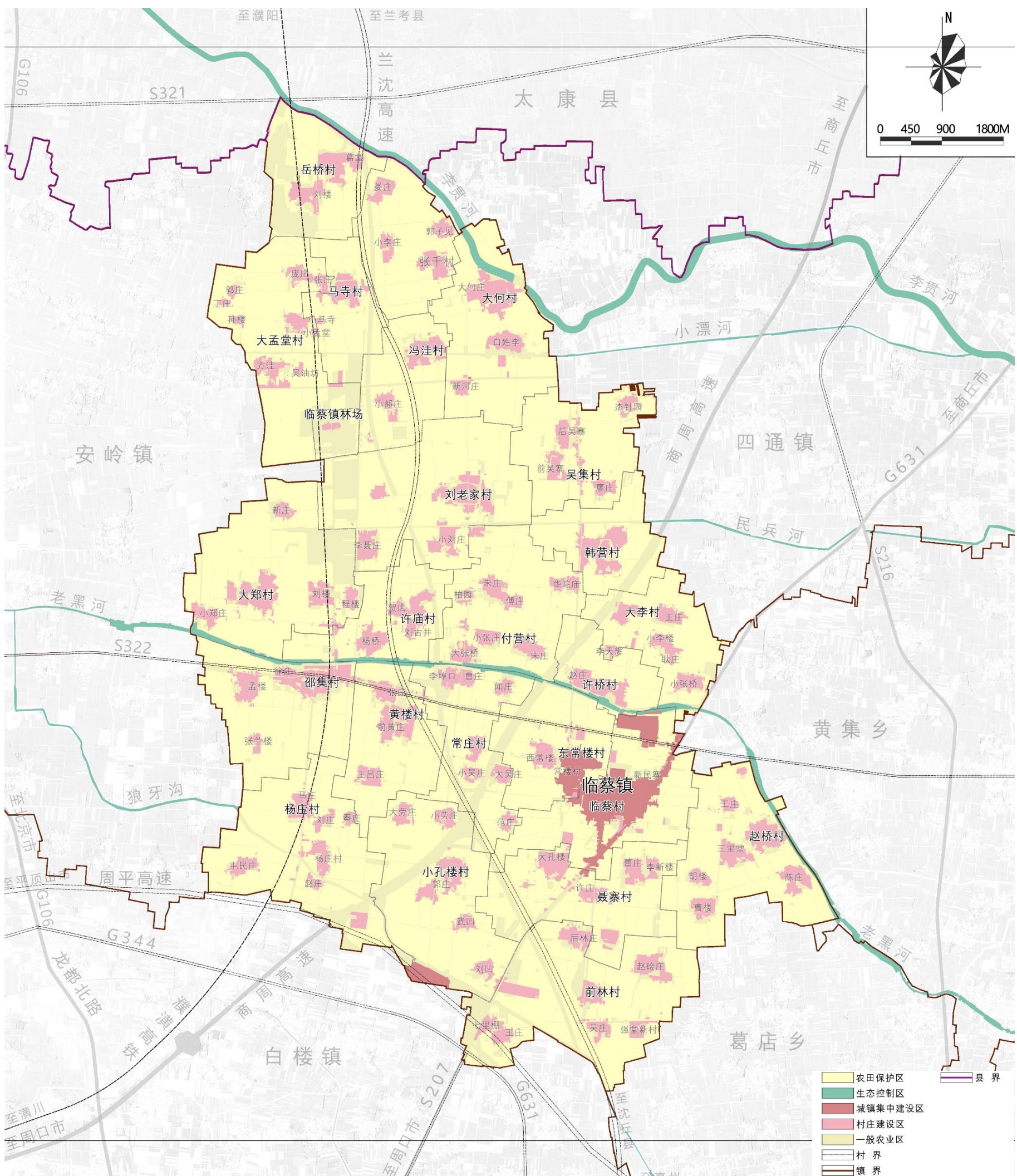
结合现状村庄建设用地范围及未来发展趋势，在城镇开发边界外划定村庄建设边界。规划至2035年，临蔡镇划定村庄建设边界面积**932.56公顷**，以行政村为单位细化落实村庄建设边界。因村庄建设用地需求量较大，不考虑预留机动指标。



3.4 加强国土空间规划分区管控

结合上位规划和乡镇国土空间开发保护格局，按照镇域全覆盖、不交叉、不重叠的原则，临蔡镇划定生态控制区、农田保护区、城镇发展区、乡村发展区。

一级分区	生态控制区	农田保护区	乡村发展区	城镇发展区
二级分区	生态控制区	农田保护区	一般农业区 村庄建设区	工业发展区、居住生活区、 商业商务区、综合服务区、 绿地休闲区、物流仓储区、 交通枢纽区



04

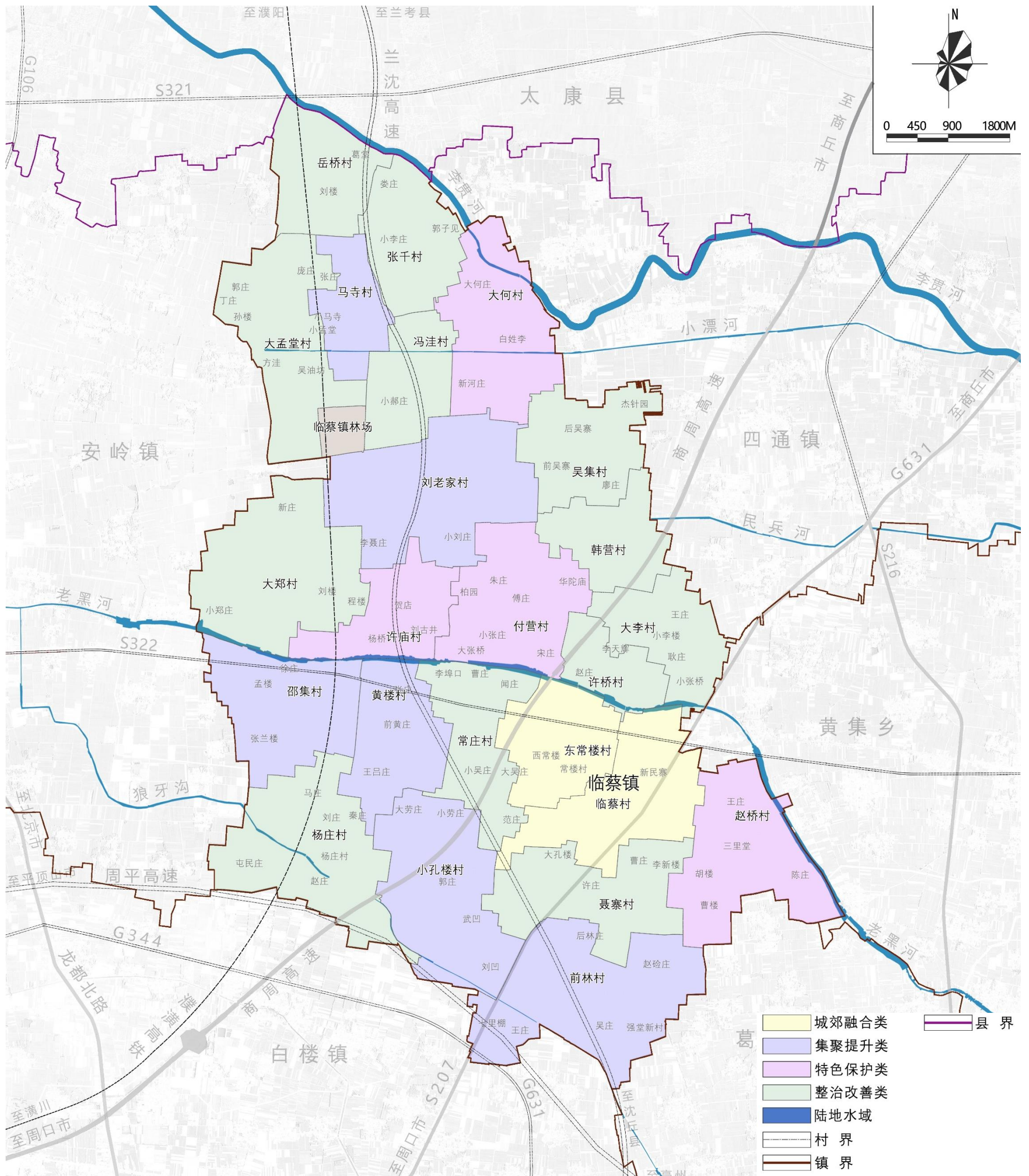
推动城乡建设高效发展

- 分类引导乡村振兴
- 优化产业空间布局

4.1 分类引导乡村振兴

衔接上位规划确定的村庄分类，结合乡村资源赋予发展基础，确定村庄类型，引导差异化发展。

划定为城郊融合类、集聚提升类、整治改善类和特色保护类。



第二产业发展规划

4.2 优化产业格局

产业发展定位

名优农产品生产基地

绿色农产品加工基地

农文旅融合示范区

做强一产

做优二产

做精三产

第一产业发展规划

构建“现代农业产业园”+“基地”的总体布局模式

规划形成“五园引领、多点支撑、全域联动”第一产业格局

第二产业发展规划

聚力“四产”延链、补链、强链

构建全要素耦合、全链条增值、全周期跃升的现代产业生态。

第三产业发展规划

深度推动农文旅融合，构建五大文旅融合主题



05

提升要素服务保障水平

- 优化综合交通网络
- 完善市政基础设施
- 完善公共服务设施
- 提高城乡安全韧性

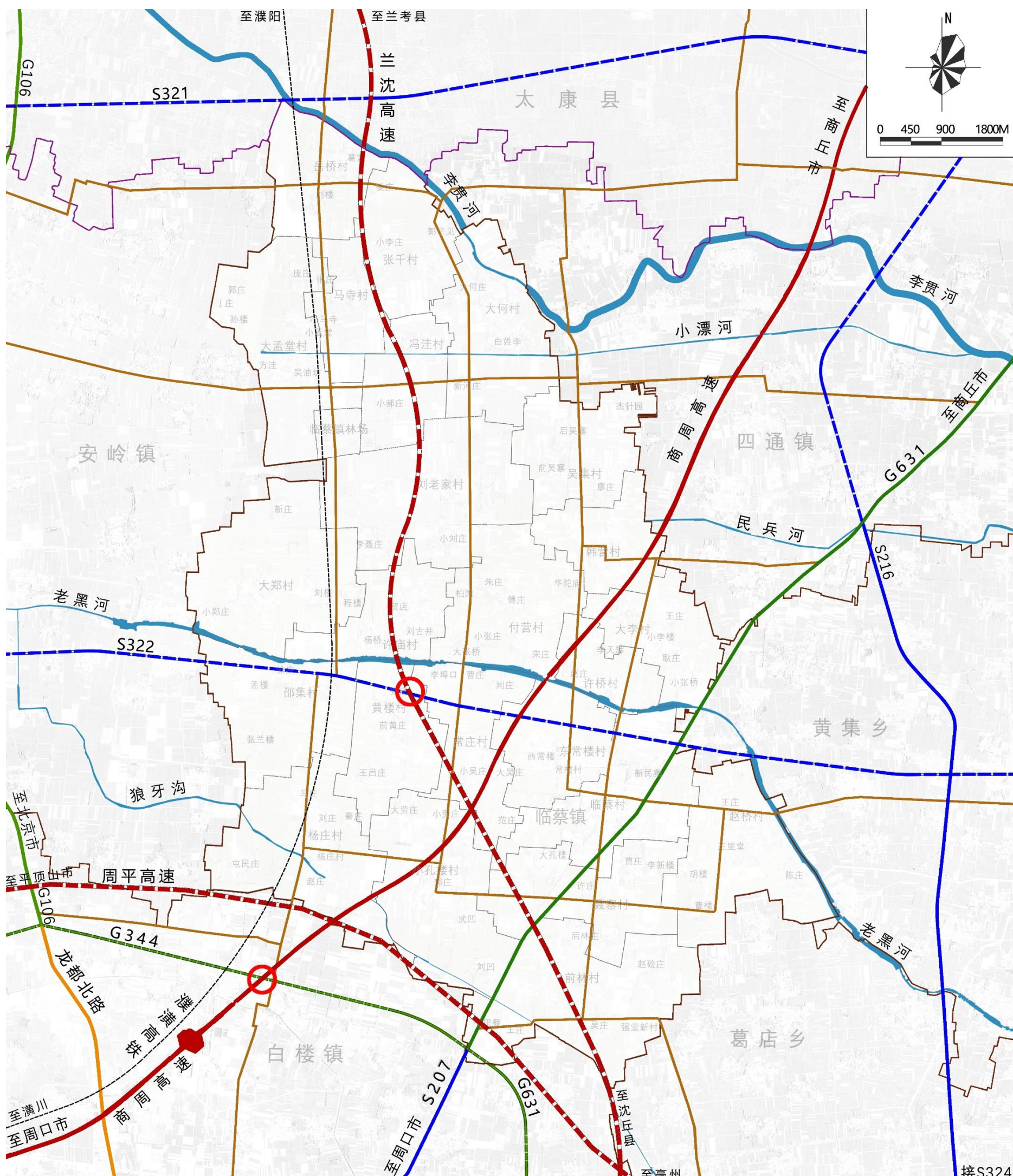
5.1 优化综合交通网络

强化对外交通联络，构建畅达的交通体系

镇域规划形成“四横四纵”的路网体系。

四横：大孟庄-大何村乡道、岳桥至张干乡道、S322、杨庄至赵桥村乡道；

四纵：吴集至临蔡乡道、岳桥至杨庄乡道、张干至小孔楼村乡道、G631。



5.2 健全城乡一体的市政设施体系



供水 优化用水结构，提高水资源利用效率，全面建设节水型社会。加强管网建设，保障管网安全。



排水 坚持集中和分散相结合、截污和治污相协调，完善污水、污泥处理，提升再生水品质扩大应用；完善雨水排放，强化治理积水点、易涝区。



供电 按照“保安全、促发展”的原则适度超前规划，完善镇域电力设施建设，加快镇区电网、新一轮农网升级改造，保障城乡发展需求。



通信 全面部署5G通信网络，结合专项规划建设5G通信基站。邮政设施兼顾邮政和新型物流业务发展需求，鼓励物流配送系统开放共享利用。



燃气 以管网输送为主、站点配送为辅，形成多气源联合供给的格局，保障城镇燃气供应安全。



供热 集中供热为主，分散供热为辅。热源为电力、天然气，加快实现能源站间互联互通，提高热网应急调度能力。



环卫 按照垃圾处理“无害化、资源化、减量化和产业化”要求，推行垃圾分类，推进建筑垃圾资源化利用，加强医疗、危险固体废物源头控制。

5.3 完善公共服务设施

完善普惠均等·优质均衡的公共服务体系



学有所教

建设城乡一体、优质共享的教育设施



病有所医

建设功能完善、服务均等的医疗设施



文有所化

建设多姿多彩、内涵丰富的文化设施



体有所健

建设开放多元、便捷可及的体育设施



老有所养

建设医养融合、覆盖城乡的养老设施

打造家门口的优质活力社区生活

15分钟社区生活圈

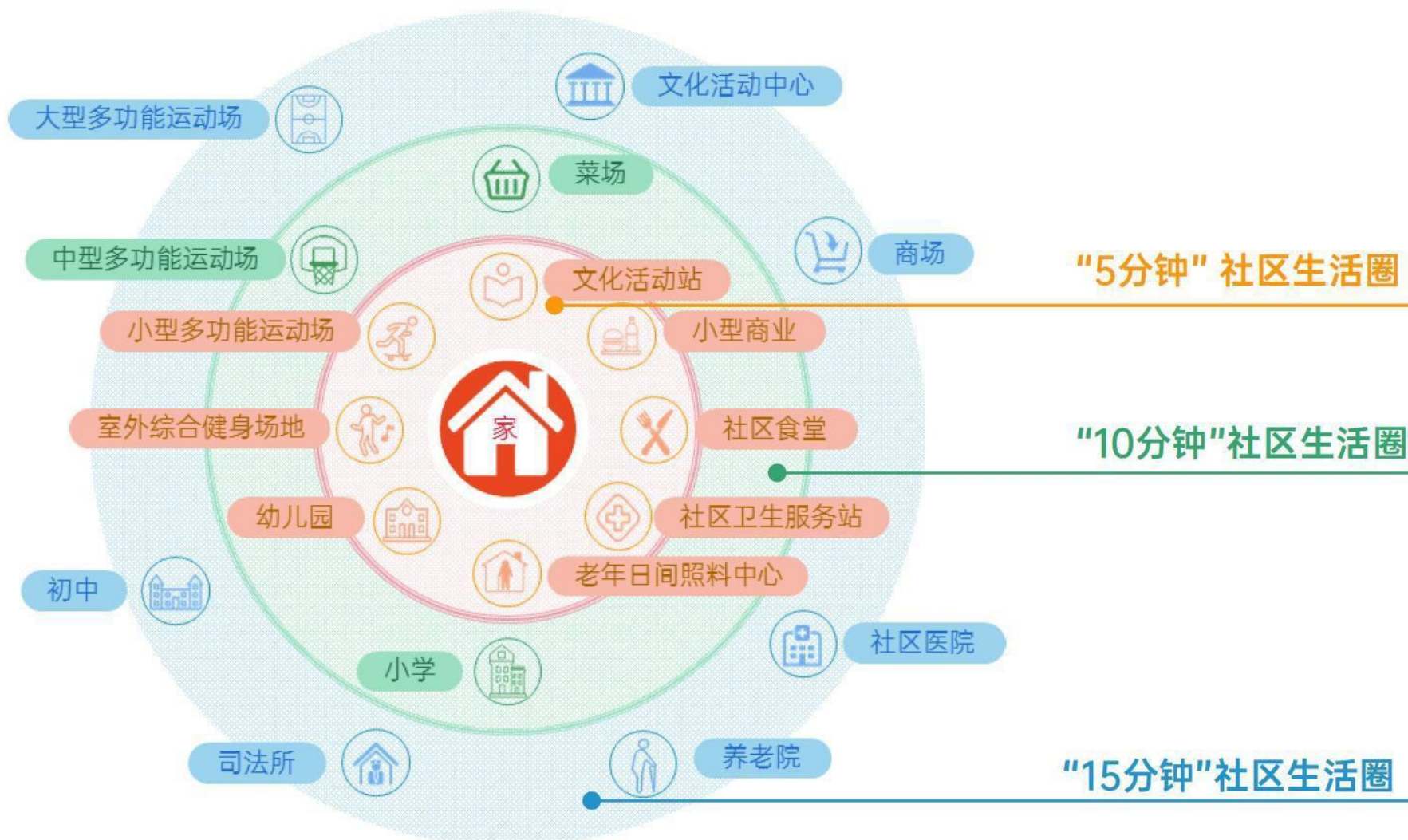
提供综合、全面的日常生活服务，结合社区公园、交通枢纽或公交站点布置，形成社区中心。

10分钟社区生活圈

配置设施是对十五分钟生活圈配套设施的必要补充，结合社区公园，共同形成邻里中心。

5分钟社区生活圈

结合游园配置各类社区服务设施，共同形成基层服务中心。



5.4 提高城乡安全韧性

地质安全

坚持预防为主，避让与治理相结合，长期监测，建立长效防治体系。

应急避难

完善人防工程设施建设，合理安排避难场所和疏散救援通道。

气象灾害

建成结构完善、布局合理、功能先进的气象现代化业务体系。

防洪排涝

全面建设防洪工程，科学划定排涝分区，提高主要河流防洪排涝能力。

消防安全

贯彻“预防为主、防消结合”的消防工作方针，健全消防保障体系。

人防工程

平战结合、两防一体，坚持人防工程建设与城镇建设紧密结合。

工业安全

更新危险品储存手段，规范危险品运输途径，完善危险品管理体系。

防疫体系

建立医疗防治、物资储备、产能动员为一体的公共卫生应急保障体系。



06

国土空间综合整治和生态修复

- 国土综合整治
- 生态修复

6.1 国土空间综合整治

整治目标

落实上位规划确定的重点整治区域和重大工程，以优化乡村生产、生活、生态空间布局为导向，大力推进农用地整治优化，提高耕地质量和集中连片度，确保耕地规模稳步增长；规范有序推进建设用地整治，提高建设用地利用效率。

农用地整治：实施高标准农田建设、低效林草地和园地整理、提质改造中低产田，增加耕地数量，提高耕地质量，巩固提升粮食综合生产能力。

建设用地整治：以农村宅基地、工业废弃地及其他闲置建设用地为重点，有序开展整治，腾退的建设用地优先保障农民住房、产业发展、公共服务、基础设施等建设用地需求和复垦增加耕地。

宜耕后备资源开发：通过土地平整、灌溉排水等工程，有计划、有步骤地推进宜耕后备资源开发利用，规划期内着力推动宜耕后备资源开发。



6.2 生态修复

以生态环境整治为途径，提升土地资源质量，规划至2035年，对重要生态廊道等生态安全关键区域进行优先修复，重点推进农田生态修复、重要河湖湿地修复治理和拆违腾退用地生态修复。规划至2035年，完成上级下达生态修复任务，全面实施全域国土空间退损区域修复。

- **城镇空间**

加强城镇空间生态修复治理。

- **农业空间**

推进农业空间生态建设。



- **生态空间**

实施生态空间修复与保护。

高标准农田建设



河道治理



高质量推进国土绿化



农用地整理



07

建设宜居幸福乡镇

- 优化空间结构
- 完善道路交通

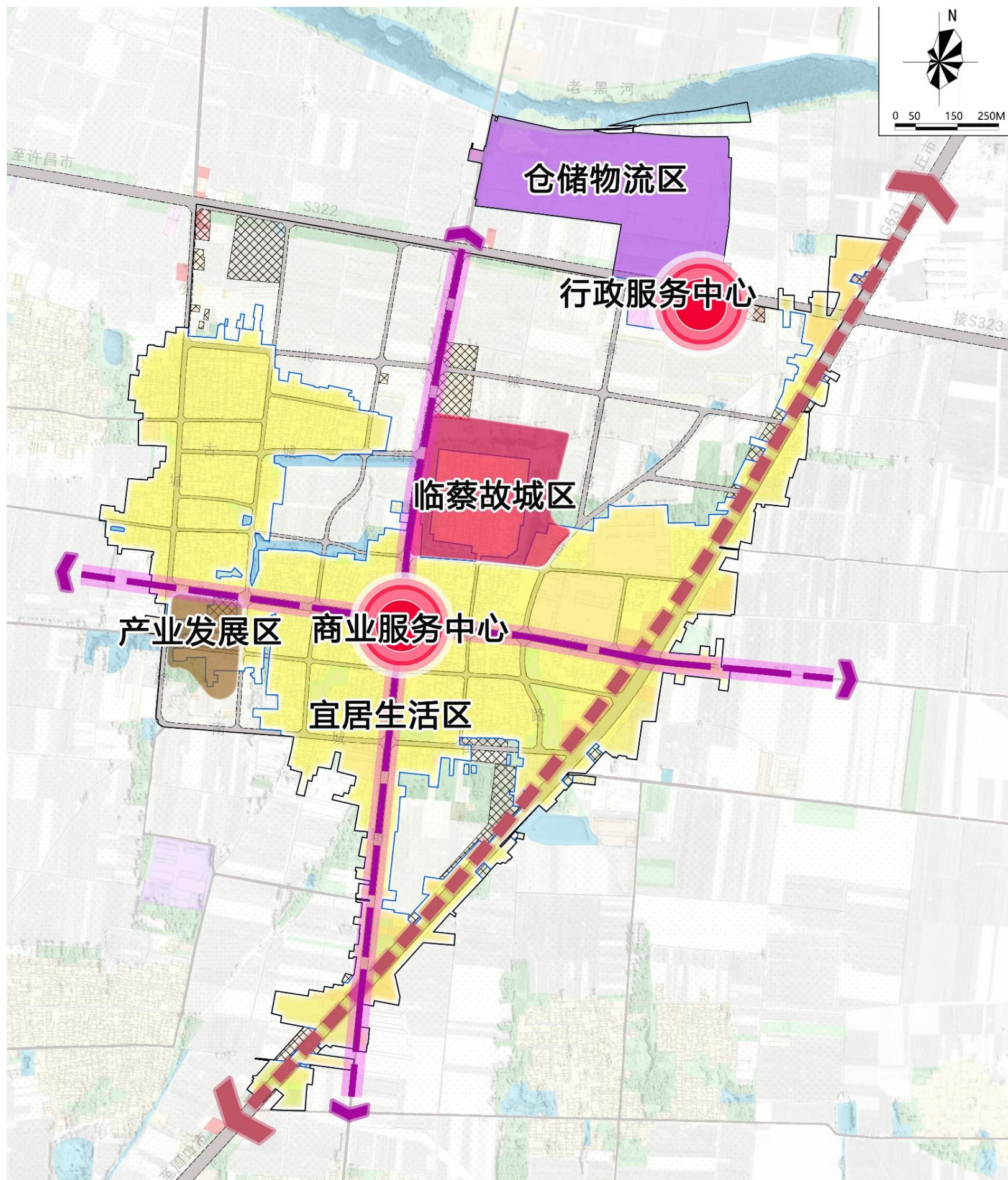
7.1 优化空间结构

轴线贯穿、四区协同、双心引领

轴线贯穿。一轴为沿着G631形成城乡高质量发展轴，十字双轴为沿着镇区南北向中心街及东西向临常街形成的综合服务轴线，沿线分布有商业、教育、体育、医疗等公共服务设施。

四区协同。宜居生活区、临蔡故城区、产业发展区、仓储物流区。

双心引领。一心指北部以临蔡镇人民政府为核心构建形成的行政服务核心，一心指位于镇区中部的商业服务核心。



08

强化国土空间规划实施

- 规划传导
- 实施保障

8.1 规划传导

单元划分

规划划分1个镇区编制单元和24个村庄规划编制单元。

单元传导

镇区单元：

重点传导总体规划的管控要求，明确功能定位、规模引导、空间布局、支撑体系、重要控制线、产业发展、景观风貌等方面的内容。

村庄单元：

实用性村庄规划按照《河南省实用性村庄规划编制导则》要求进行编制，严格落实总体规划确定的约束性指标规模和空间布局，加强各类控制线的管控落实。通则式村庄规划的按照《“通则式”村庄规划编制导则（试行）》进行编制，主要将总体规划确定的耕地和永久基本农田、生态保护红线、城镇开发边界、村庄建设边界、洪涝风险控制线等底线管控要求传导至村庄。

8.2 实施保障

规划实施政策保障

健全监督问责机制

严格规划实施监管

切实落实公众参与